

Armoedescan

CBS Dashboard Leiden

Augustus 2021

UDC 2021-02



Inhoudsopgave

Inhoudsopgave	1
1. Wat is de Armoedescan?	2
2. Uitleg en resultaten van de Armoedescan	3



Selecteer jouw gemeente:

Leiden

Home

Basis armoedescan

Lokale armoedescan

Toelichting

Bronnen, begrippen en
afkortingen

Download



Armoedescan

Welkom bij de armoedescan van het CBS.

1. Wat is de Armoedescan?

De gemeente Leiden en het CBS hebben een samenwerkingsovereenkomst gesloten met als doel het datagestuurd werken binnen de gemeente te ondersteunen. Dit gebeurt in de vorm van een Urban Data Center Leiden⁰⁷¹. In 2018 is een eerste onderzoek uitgevoerd naar de omvang van de groep mensen met een minimuminkomen en het gebruik en bereik van gemeentelijke regelingen door deze minimahuishoudens in de gemeente Leiden.

Inmiddels is dit onderzoek uitgegroeid tot een landelijk dashboard onder de naam Armoedescan: <https://dashboards.cbs.nl/v2/Armoedescan/>. Ook is het Leids armoedebeleid gewijzigd, mede op basis van informatie uit dit onderzoek uit 2018. De uitvoering van een groot deel van het Leidse armoedebeleid is nu belegd bij partners in de stad als de Sociaal Wijkteams (SWT), Jeugdteams Leidse Regio (voorheen Jeugd- en Gezinsteam) en Stichting Leergeld. De belangrijkste wijziging is dat er minder generieke regelingen zijn (zoals de declaratieregeling). In plaats daarvan wordt er gebruik gemaakt van maatwerk om te kijken wat iemand nodig heeft. Door deze wijziging kan het bereik van deze voorzieningen niet meer op dezelfde manier gemeten worden. De collectieve zorgverzekering is de enige regeling waarvan dezelfde data nog verzameld wordt waardoor het bereik van deze doelgroep geanalyseerd kan worden.

De nieuwe Armoedescan is een digitaal interactief dashboard en geeft inzicht in de samenstelling en omvang van de groep huishoudens die in 2019 onder een bepaald minimum leven. Omdat bijvoorbeeld ook gegevens van de Belastingdienst worden gebruikt loopt dit altijd enige tijd achter; dit is op dit moment (zomer 2021) de meest actuele stand. Ook de gegevens van 2015 en 2017 zijn er in opgenomen.

Er wordt onderscheid gemaakt tussen de basisscan en de lokale scan. De basisscan is beschikbaar voor alle gemeenten in Nederland op basis van bij het CBS beschikbare gegevens. Hier vinden we de omvang van de doelgroep, met allerlei kenmerken en de kaart. De lokale scan is alleen voor deelnemende gemeenten gemaakt en bevat informatie over het bereik van de lokale regelingen. In Leiden is dat de collectieve zorgverzekering (zie fig. 6 en verder).

Het is niet de bedoeling in dit feitenblad alle informatie die in het dashboard te vinden is weer te geven. Aan de hand van een aantal printscreens wordt wel weergegeven wat er te halen valt, waarbij en passant een aantal belangrijke resultaten worden weergegeven.

Denk er aan om bij gebruik van het dashboard linksboven te kiezen voor 'Leiden'.

Wilt u liever middels een filmpje van 6 minuten door het dashboard geleid worden? Dat kan door op [deze link](#) te klikken of de QR-code te scannen.



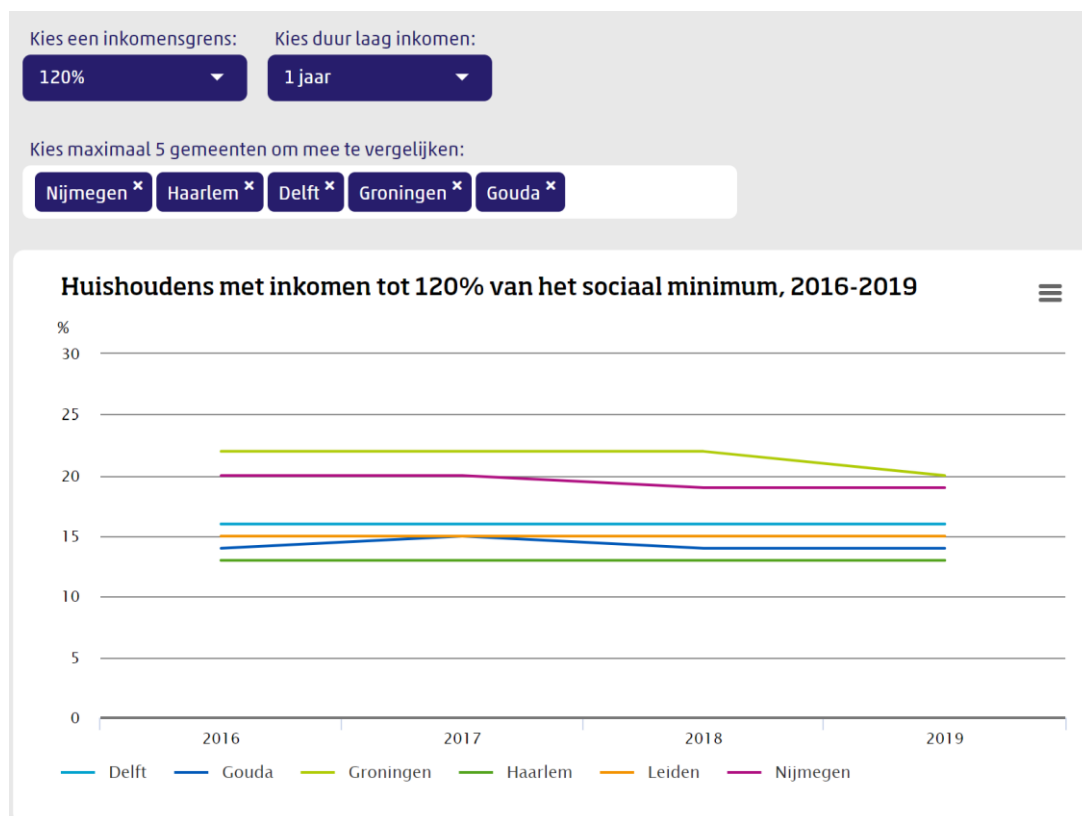
2. Uitleg en resultaten van de Armoedescan

Aan de hand van een aantal 'printscreens' vanuit het digitale dashboard wordt uitgelegd welke informatie er allemaal te vinden is in de Armoedescan. Onder elke figuur is de link geplaatst, zodat de lezer snel naar deze figuur in het dashboard kan gaan, bijvoorbeeld om een eigen keuze te maken. Voor we hiermee beginnen is het belangrijk te melden dat bij alle opties gekozen kan worden voor een andere definitie van de doelgroep ('minimumhuishoudens'). Dit is gebaseerd op het inkomen, en in het geval van de collectieve zorgverzekering ook op het vermogen. Het inkomen loopt van 101% t/m 150% van het wettelijke sociaal minimum (dit is geen vast bedrag omdat dat verschilt naar de huishoudenssituatie). Hier kan de gebruiker van de Armoedescan zelf een keuze in maken. In onderstaand print is steeds gekozen voor 120% van het sociaal minimum. Een tweede variabele in het dashboard is de duur van de situatie waarin men een minimum inkomen heeft: 1 jaar of 4 jaar. In onderstaande prints is steeds gekozen voor 1 jaar. Let op: de linkjes onder de figuren gaan soms standaard naar een instelling van 101% van het sociaal minimum, in plaats van 120%.

Als eerste laten we de omvang van de doelgroep (in % van het totaal aantal huishoudens) door de tijd heen zien. Hierbij kan je maximaal 5 gemeenten kiezen om mee te vergelijken. Hier is gekozen voor Nijmegen, Haarlem, Delft, Groningen en Gouda.

In Leiden valt 15% van de huishoudens onder de doelgroep, dus onder de 120% van het sociaal minimum. Dit is niet gewijzigd sinds 2016. Als we hadden gekozen voor de periode van 4 jaar onder deze grens, hadden we gezien dat deze groep 8% van het totaal is.

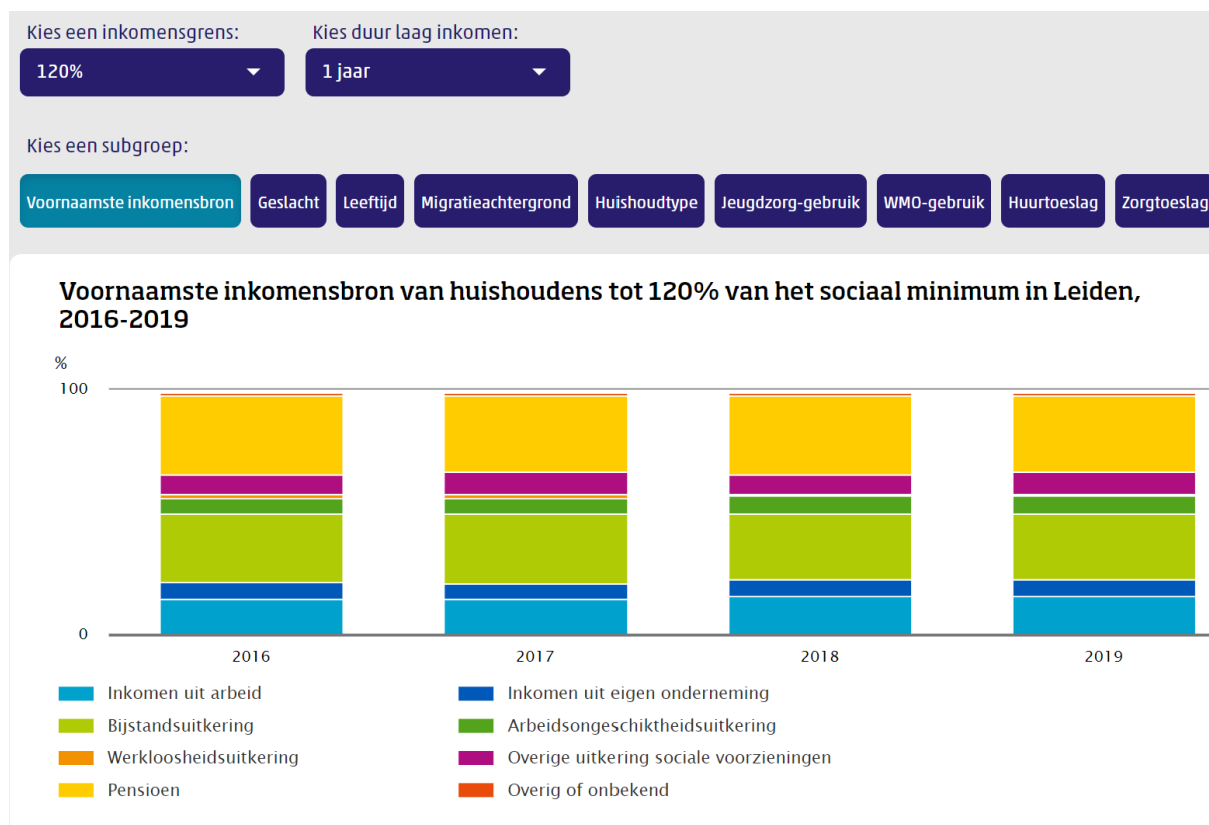
Figuur 1. Benchmark omvang doelgroep (2016 – 2019) voor Leiden en 5 andere gemeenten



Link naar deze figuur (inkomensgrens zelf instellen): [figuur 1](#)

Als we ons nu concentreren op Leiden kunnen we door de tijd heen (2016 – 2019) kijken of de samenstelling van de groep op allerlei kenmerken verandert. De kenmerken staan in de blauwe vakjes boven de grafiek; in dit plaatje is gekozen voor de ‘voornaamste inkomensbron’. We zien dat er weinig ontwikkeling is in de tijd. De grootste groep (31%, geel) leeft voornamelijk van pensioen, de groep daarna (27%, lichtgroen) heeft een bijstandsuitkering.

Figuur 2. Ontwikkeling van de samenstelling doelgroep Leiden (2016 – 2019) naar kenmerk, in dit geval: voornaamste inkomensbron

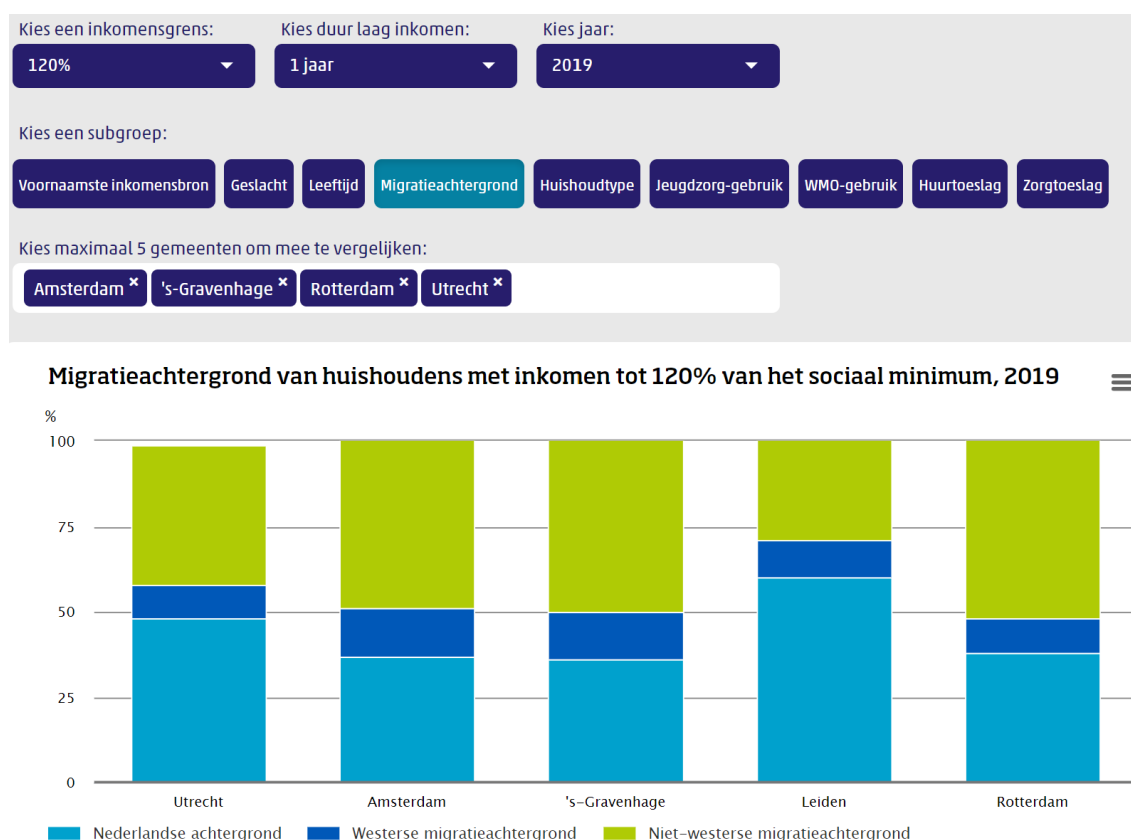


Link naar deze figuur (let op: inkomensgrens evt. zelf instellen): [figuur 2](#)

Waar we hierboven keken naar de ontwikkeling door de tijd heen van een aantal kenmerken kunnen we ook voor een jaar naar keuze de samenstelling van de doelgroep van maximaal 5 gemeenten vergelijken. Hieronder is gekozen voor het kenmerk 'migratie-achtergrond'. En als referentiegemeenten is nu de G4 gekozen.

We zien dat in Leiden, vergeleken met de G4, relatief weinig huishoudens met een niet-westerse migratieachtergrond (het gaat om de hoofdkostwinner) in de doelgroep zitten: 35% ten opzichte van 57% in Rotterdam. 13% heeft een westerse migratieachtergrond. Uiteraard hangt dit samen met het aandeel mensen met een migratie-achtergrond in de totale populatie van de verschillende gemeenten.

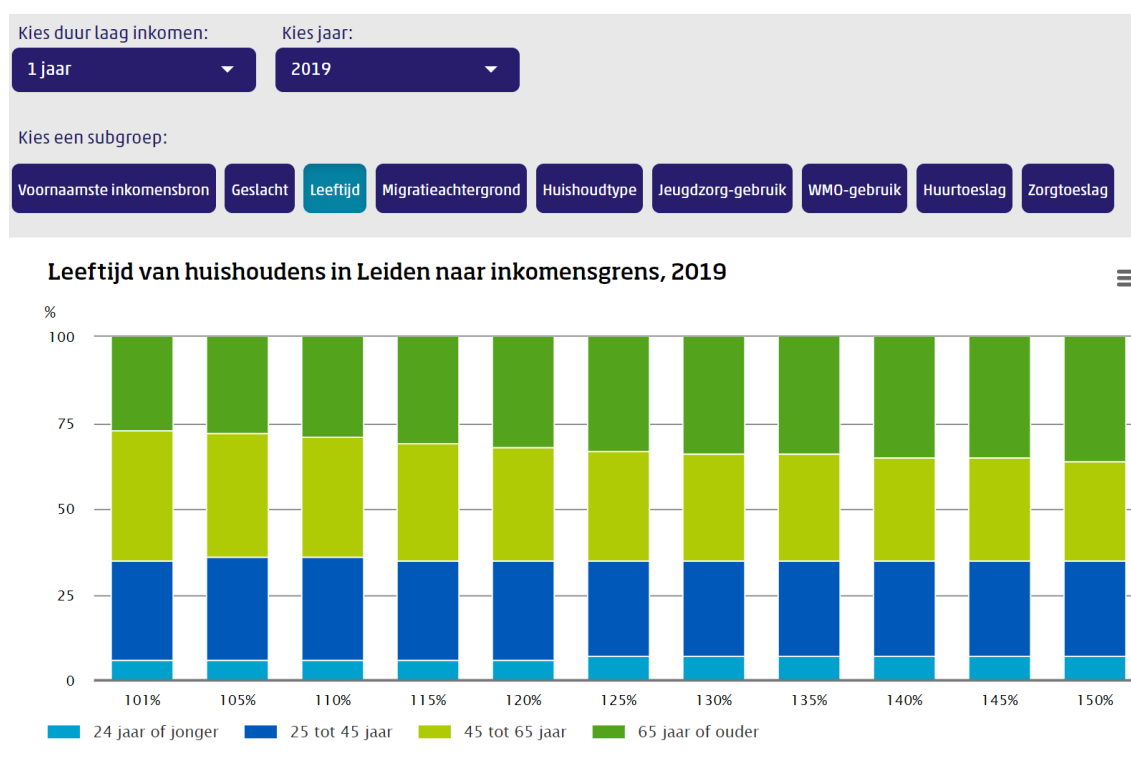
Figuur 3. Benchmark samenstelling doelgroep (2019) naar kenmerk, in dit geval: migratie-achtergrond, voor Leiden en G4



Link naar deze figuur (let op: evt. inkomensgrens zelf instellen): [figuur 3](#)

Een andere invalshoek is om te kijken of er verschillen zijn tussen de inkomensgroepengroep: met een interval van 5 procentpunt (101%, 105%, 110%, 115% 150%) wordt een door jou gekozen kenmerk weergegeven. in dit geval wilden we weten of er verschil is naar leeftijd. Hieronder zien we dat dat er inderdaad is: de groep met het laagste inkomen (101% van het sociaal minimum) heeft 27% 65-plussers. 38% is tussen de 45 en 65 jaar. Als we kijken naar de groep die op 150% van het sociaal minimum zit is 36% 65-plus. En het aandeel tussen de 45 en 65 is veel kleiner (28%). Ook als we naar migratieachtergrond (in plaats van leeftijd) zouden kijken zien we een verschil: meer mensen met een niet-westerse migratie-achtergrond in de laagste inkomensgroep.

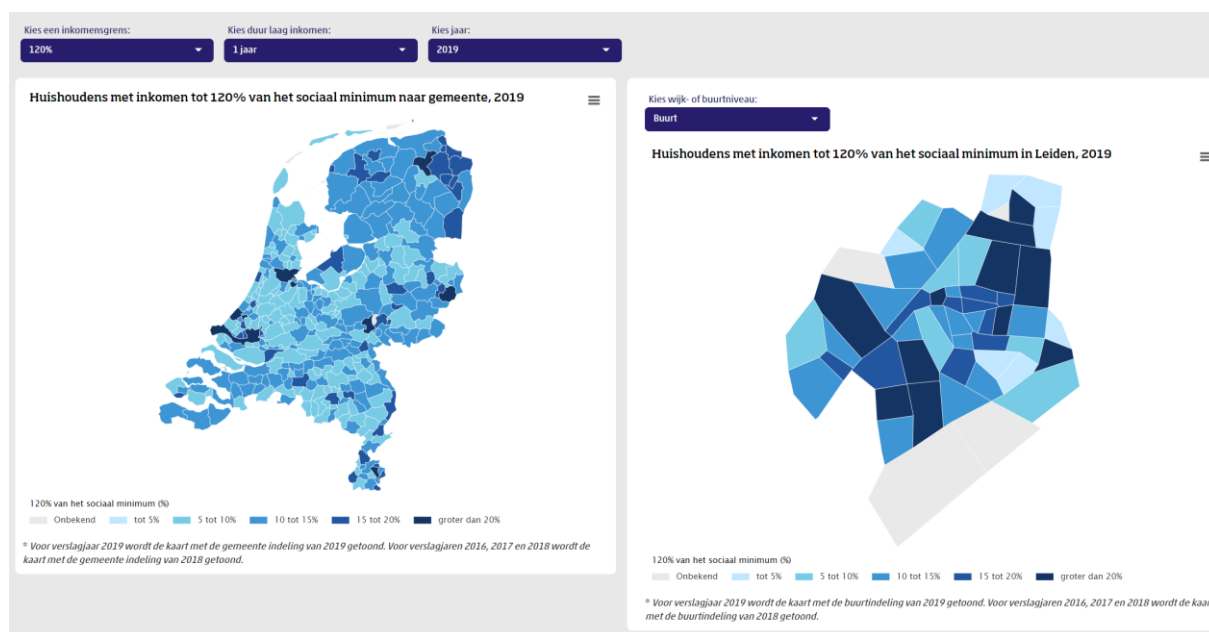
Figuur 4. Samenstelling doelgroepen (2019) naar kenmerk, in dit geval: leeftijd



Link naar deze figuur: [figuur 4](#)

De laatste optie van de 'basis armoedescan' (die voor alle gemeenten in Nederland beschikbaar is) is de weergave op de kaart. Per gemeente, en binnen een gemeente per wijk of buurt wordt aangegeven welk percentage van de bevolking in een bepaalde (zelf te kiezen) inkomensgroep valt. Hieronder is gekozen voor 120% van het sociaal minimum. Als je goed kijkt zie je dat Leiden wat donkerder gekleurd is dan de omringende gemeenten. In de print die we in figuur 6 hebben geplaatst kunnen we zien dat dat inderdaad het geval is. Op de rechterkaart zien we de verschillen binnen Leiden, per buurt.

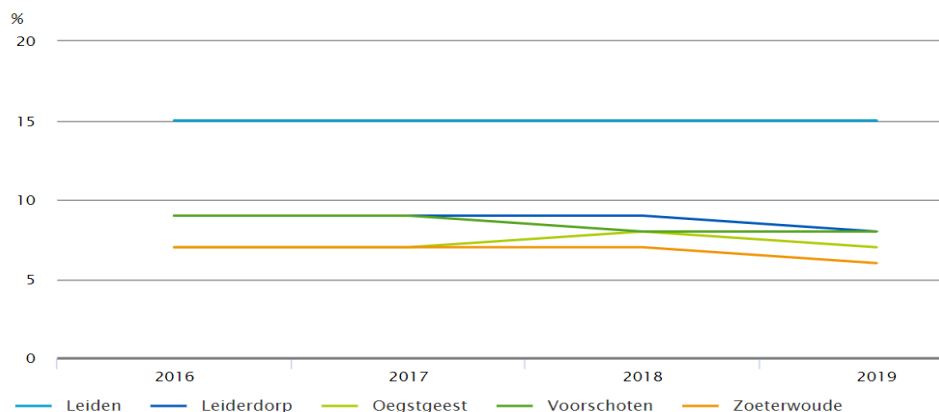
Figuur 5. Armoede op de kaart



Link naar deze figuur: [figuur 5](#)

Figuur 6. Omvang doelgroep (2016 – 2019) voor Leiden en de regiogemeenten

Huishoudens met inkomen tot 120% van het sociaal minimum, 2016-2019

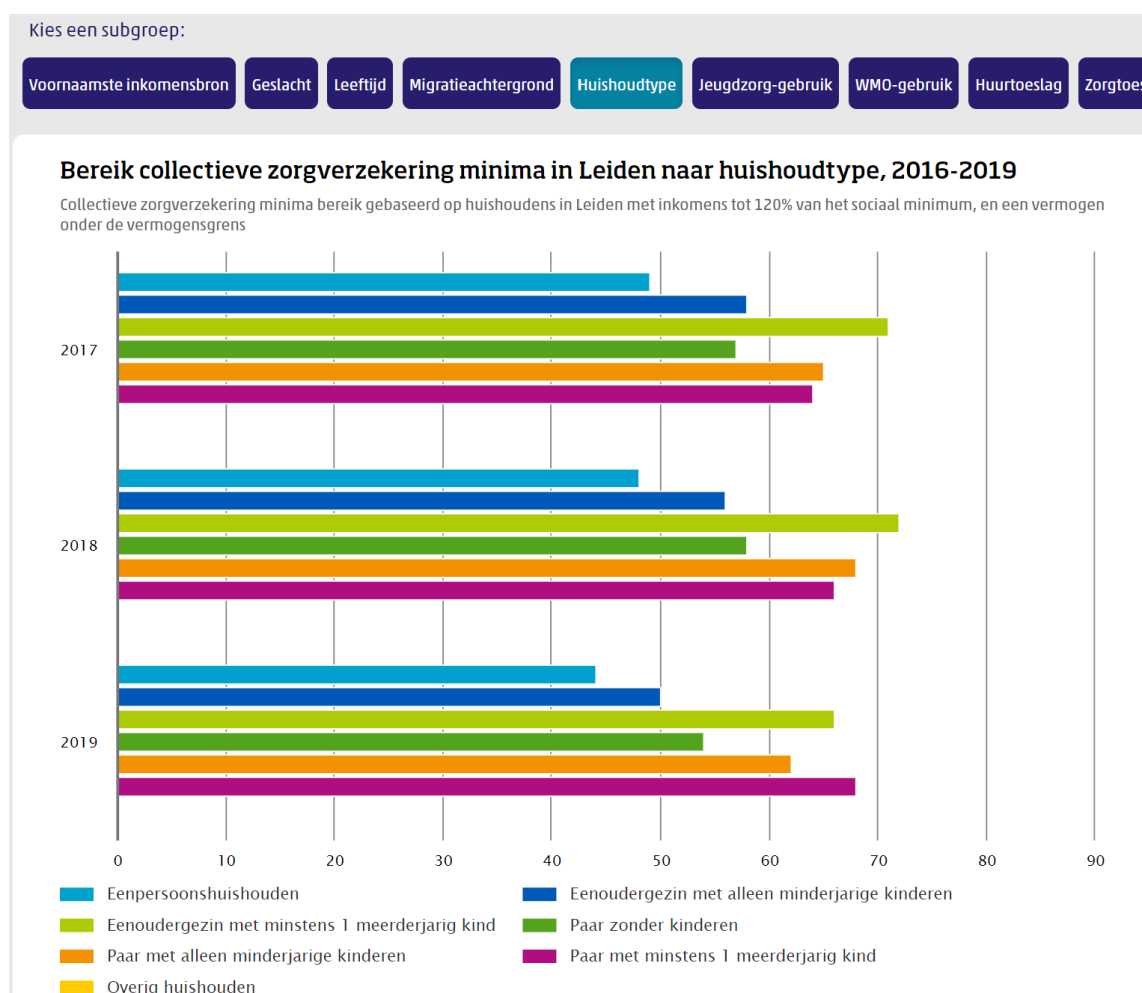


Link naar deze figuur (inkomensgrens zelf instellen): [figuur 6](#)

Tot slot een weergave van het bereik van de collectieve zorgverzekering, die alleen voor deelnemende gemeenten (waaronder Leiden) is weergegeven. Het gaat hier om het bereik binnen de groep die hiervoor in aanmerking komt, gezien het inkomen en vermogen.

Het bereik is beschikbaar voor een groot aantal kenmerken, zowel kenmerken van het huishouden (zoals inkomstenbron, leeftijd, migratieachtergrond) maar ook of het huishouden gebruik maakt van jeugdzorg, WMO, huurtoeslag of zorgtoeslag. Hier is gekozen voor huishoudtype. Voor 2007, 2018 en 2019 is te zien dat het bereik het grootst is onder de eenoudergezinnen (lichtgroen) en onder paren (paars) met minstens 1 meerderjarig kind, maar ook onder paren met alleen minderjarige kinderen (oranje). Het bereik is het laagst onder eenpersoonshuishoudens.

Figuur 7. Bereik collectieve zorgverzekering Leiden (2017 - 2019) naar huishoudtype



Link naar deze figuur: [figuur 7](#)

Vragen over het dashboard Armoedescan?
Neem contact op met info@leidenincijfers.nl