

Kernrapport Veiligheidsmonitor (2013 - 2017)

Gemeente Leiden

Leefbaarheid in buurt

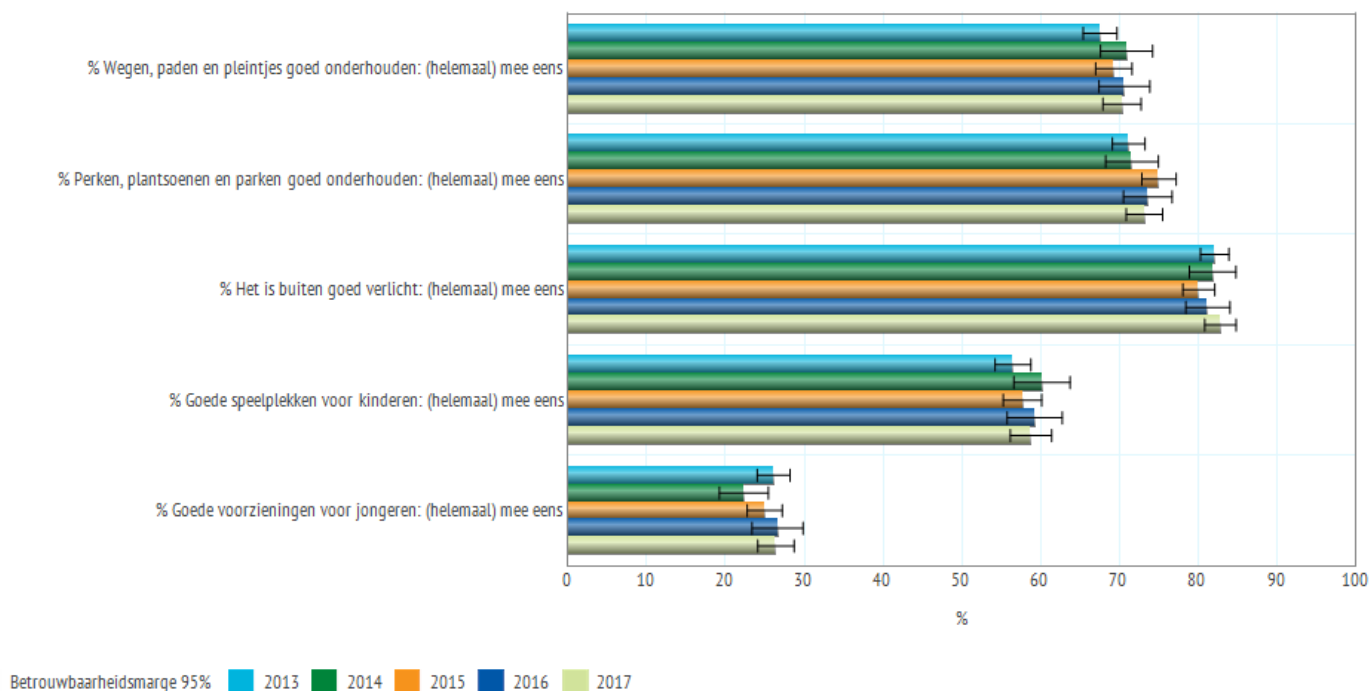
Inleiding

In dit hoofdstuk staat het thema leefbaarheid in de woonbuurt centraal. Eerst komt aan de orde hoe Nederlanders de fysieke voorzieningen, sociale cohesie en ontwikkeling van de leefbaarheid in hun buurt ervaren. Hierna wordt beschreven hoe de burger het functioneren van de eigen gemeente op het gebied van leefbaarheid beoordeelt.

Leefbaarheid buurt

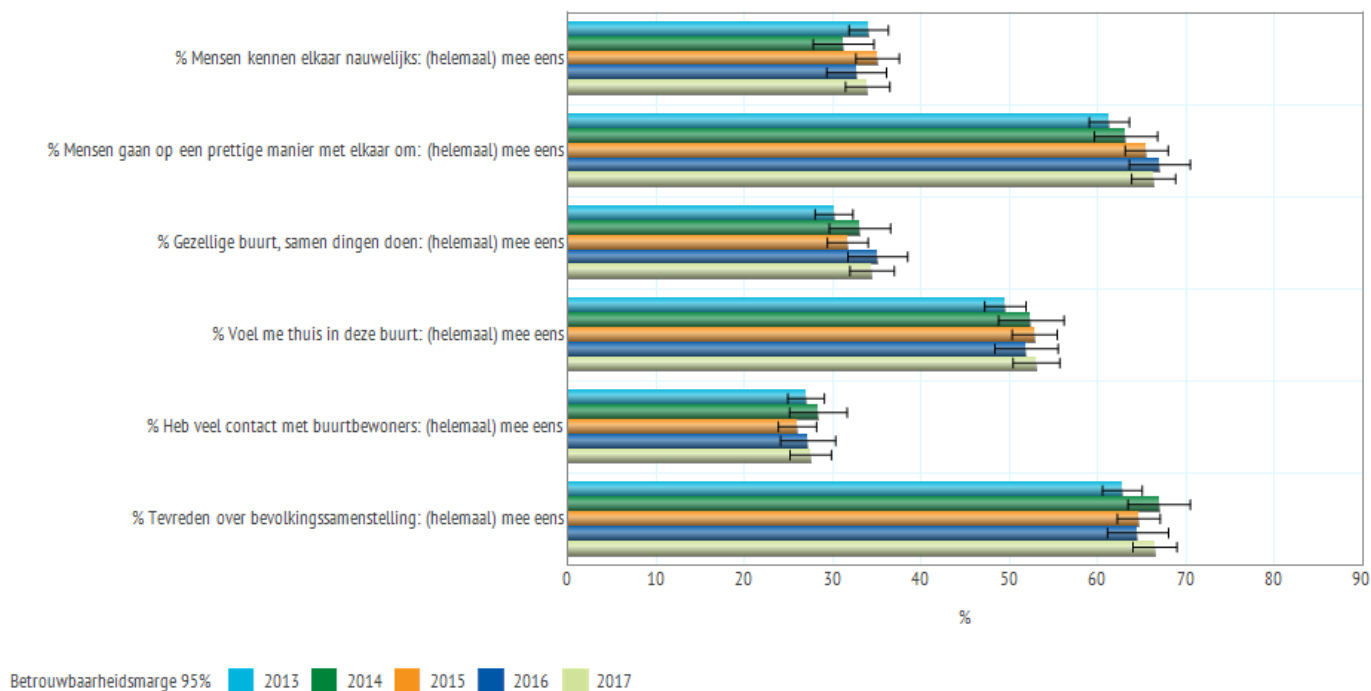
In de Veiligheidsmonitor is de respondent door middel van een aantal stellingen gevraagd naar hun mening over fysieke voorzieningen in hun woonbuurt.

Fysieke voorzieningen in buurt



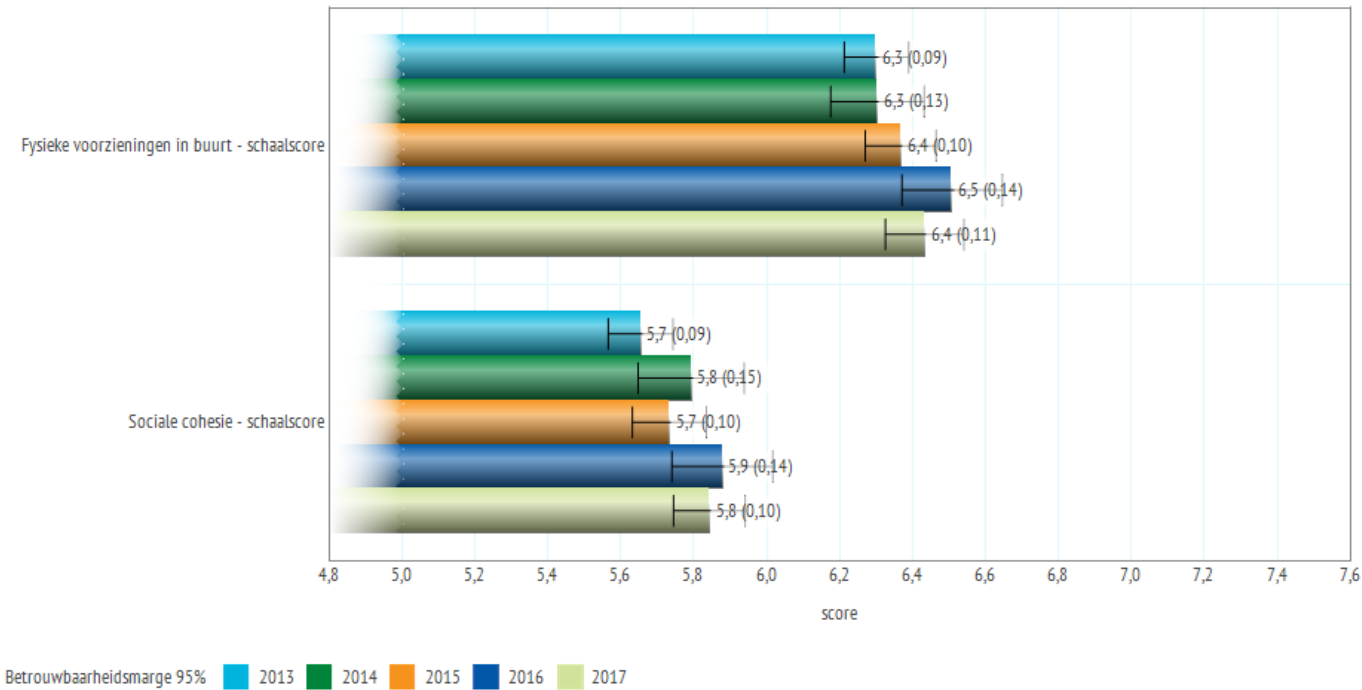
Ook de sociale cohesie tussen de bewoners is in de Veiligheidsmonitor door middel van stellingen onderzocht.

Sociale cohesie in buurt



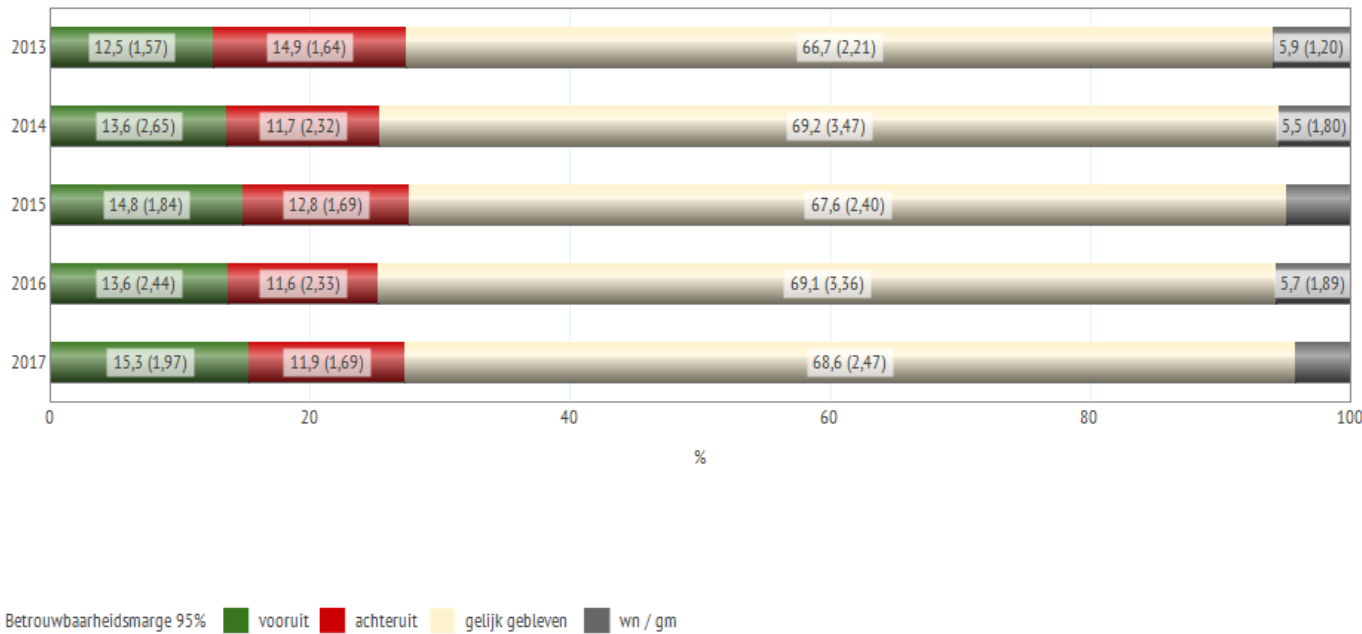
Op basis van alle stellingen over fysieke voorzieningen en vier van de zes stellingen over sociale cohesie (mensen kennen elkaar nauwelijks; mensen gaan op een prettige manier met elkaar om; gezellige buurt met veel saamhorigheid; thuis voelen bij de bewoners van de buurt) zijn schaalscores voor respectievelijk fysieke voorzieningen en sociale cohesie berekend. Deze schaalscores lopen van 0 tot 10, waarbij een hogere score overeenkomt met een positiever oordeel over fysieke voorzieningen respectievelijk sociale cohesie.

Voorzieningen en sociale cohesie in buurt



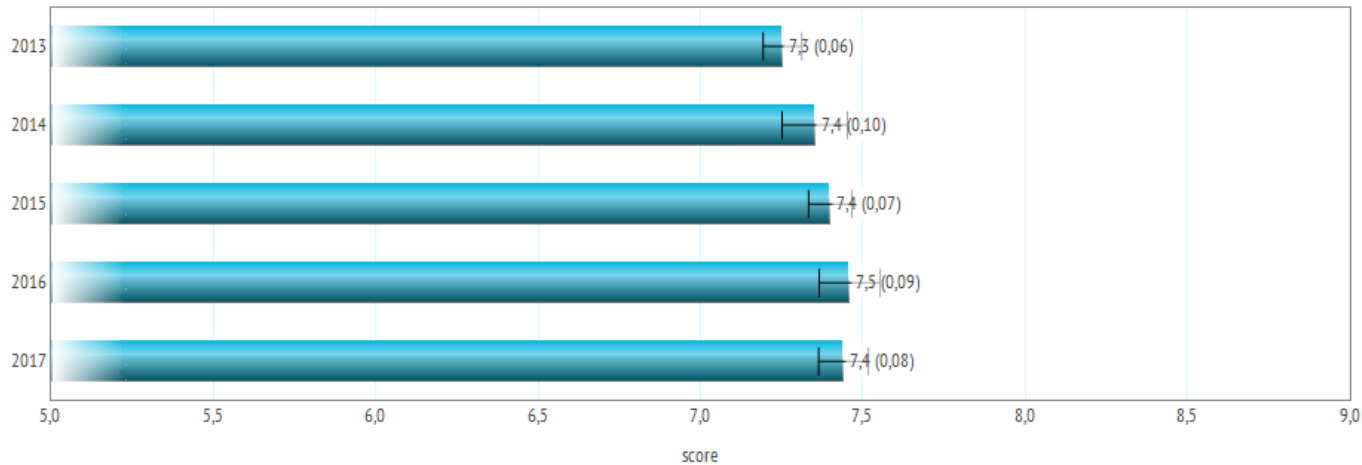
Er wordt ook gevraagd naar de ontwikkeling van de buurt.

Oordeel ontwikkeling leefbaarheid



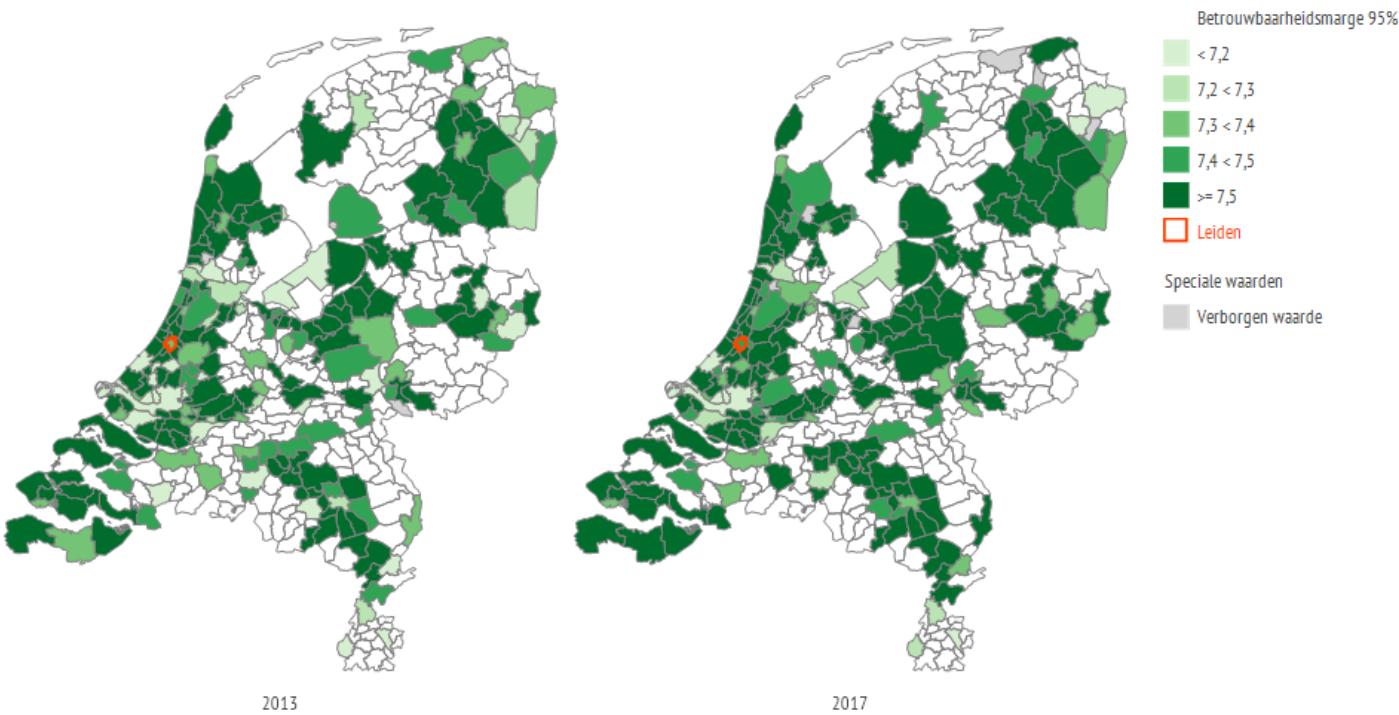
Hoe prettig de nederlander het wonen in de eigen buurt vindt, is middels het rapportcijfer leefbaarheid woonbuurt te zien.

Rapportcijfer leefbaarheid woonbuurt



Betrouwbaarheidsmarge 95%

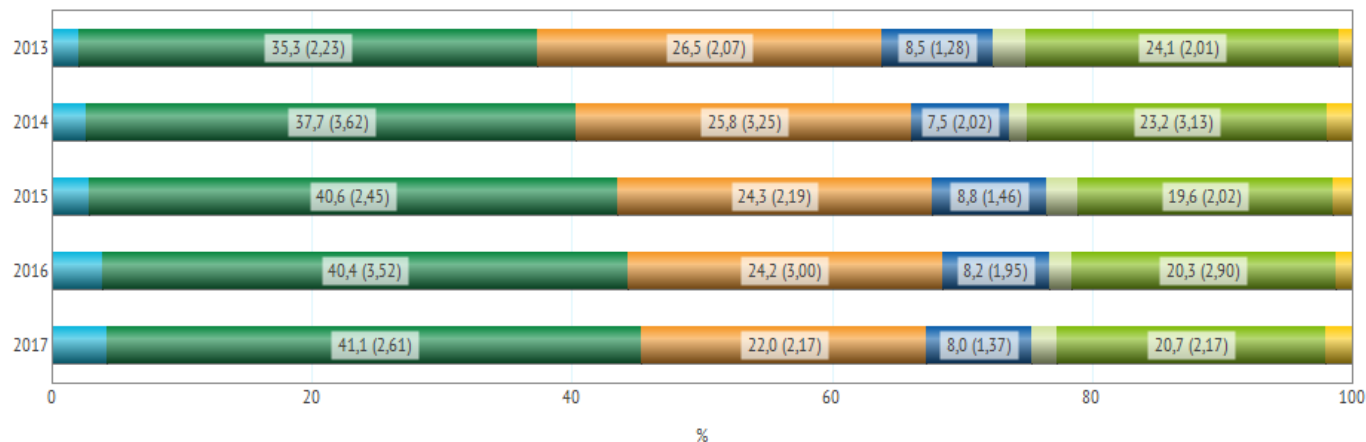
Rapportcijfer leefbaarheid woonbuurt



Oordeel functioneren gemeente

De gemeente heeft een verantwoordelijk op het gebied van leefbaarheid en veiligheid. Daarom is de burger in de Veiligheidsmonitor gevraagd naar diens tevredenheid over het totale functioneren van de eigen gemeente waar het gaat om de aanpak van leefbaarheid en veiligheid.

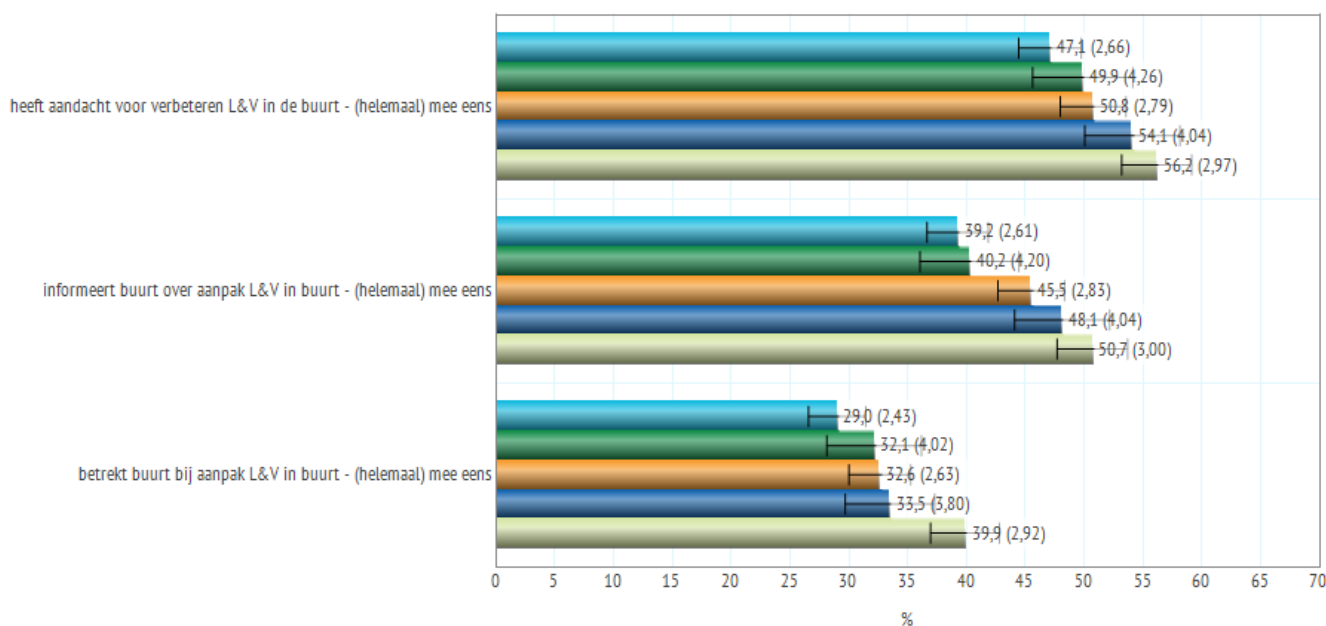
Oordeel totale functioneren gemeente op gebied leefbaarheid en veiligheid



Betrouwbaarheidsmarge 95% Zeer tevreden Teverden Niet tevreden en niet ontevreden Ontevreden Zeer ontevreden Kan dit niet beoordelen wn / gm

Behalve de tevredenheid over het totale functioneren van de gemeente waar het gaat om de aanpak van leefbaarheid en veiligheid, is ook het oordeel van de burger over specifieke aspecten van dit functioneren door middel van stellingen onderzocht.

Oordeel functioneren gemeente op gebied leefbaarheid en veiligheid



Betrouwbaarheidsmarge 95% 2013 2014 2015 2016 2017

Overlast in de buurt

Inleiding

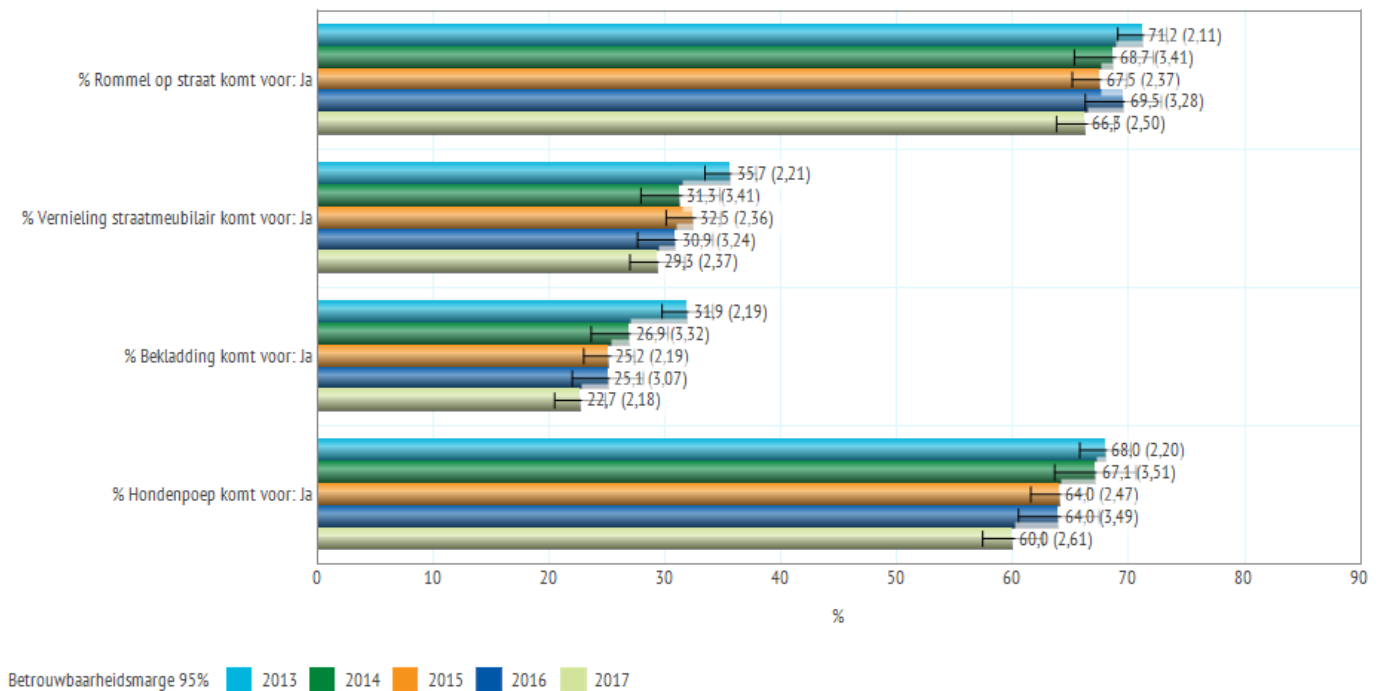
In dit hoofdstuk staat het thema overlast in de woonbuurt centraal. Eerst staat de overlast in de buurt centraal. Welke vormen van overlast komen het meest voor en van welke heeft men de meeste last? Afgesloten wordt met een aantal trends en samenhangen op het gebied van leefbaarheid en overlast.

Overlast buurt

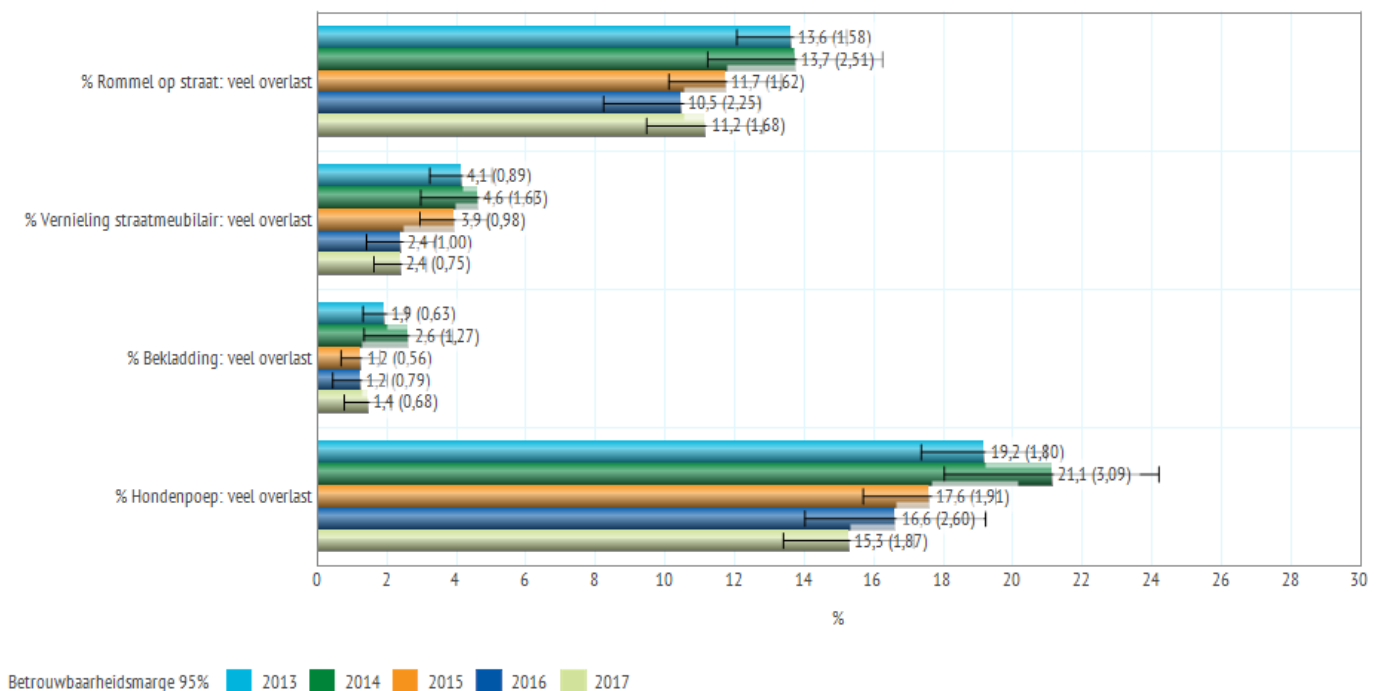
Om een beeld te krijgen van het vóórkomen van buurtoverlast en de beleving van die overlast door de bewoners is de respondenten in de Veiligheidsmonitor een 13-tal vormen van overlast voorgelegd, met de vraag of die wel eens voorkomen in de eigen buurt en, zo ja, in welke mate men daar dan zelf overlast van ervaart (antwoordmogelijkheden: 'veel overlast', 'een beetje overlast', 'weinig overlast', 'geen antwoord'). De 13 afzonderlijke overlastvormen zijn hieronder ingedeeld in 5 categorieën: fysieke overlast, sociale overlast, verkeersoverlast, overige overlast, en overlast totaal

Fysieke verloedering bestaat uit vier overlastvormen, te weten: 'rommel op straat', 'straatmeubilair, zoals vuilnisbakken, bankjes of bushokjes, dat vernield is', 'bekladde muren of gebouwen', en 'hondenpoep op de stoep, straat of in de perken'.

Fysieke verloedering in buurt

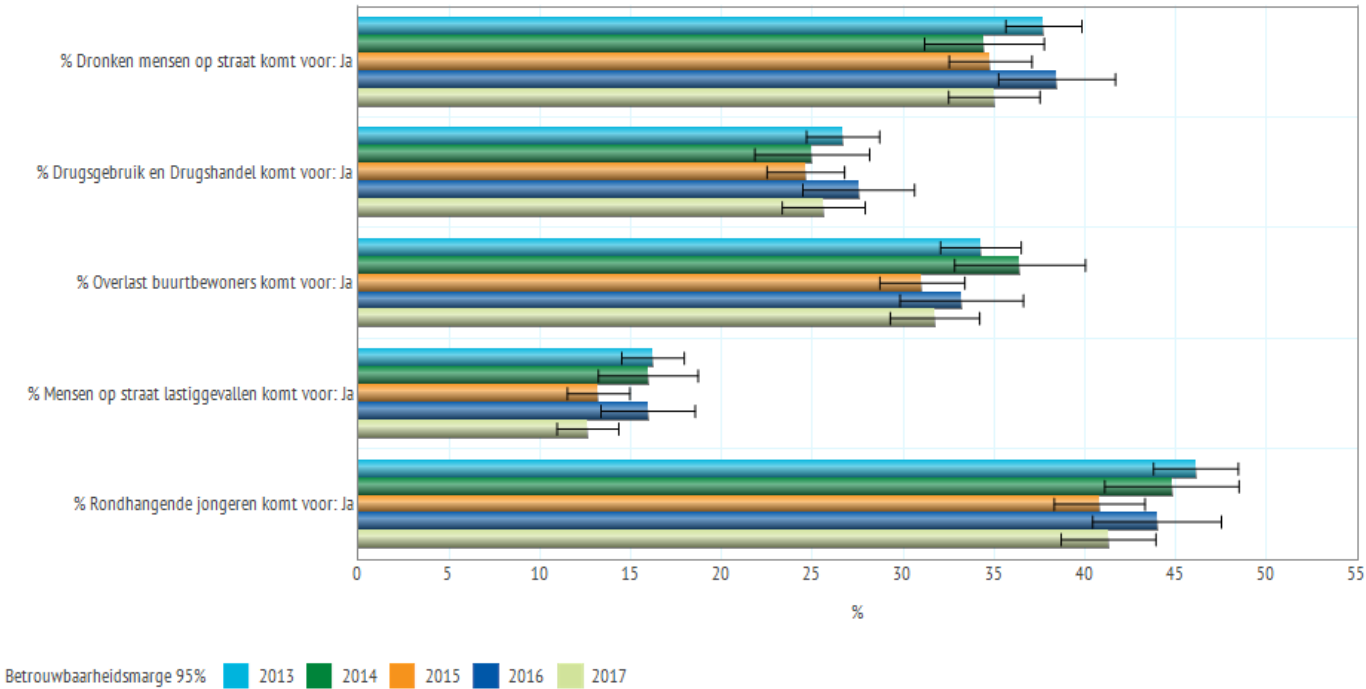


Veel fysieke verloedering in buurt

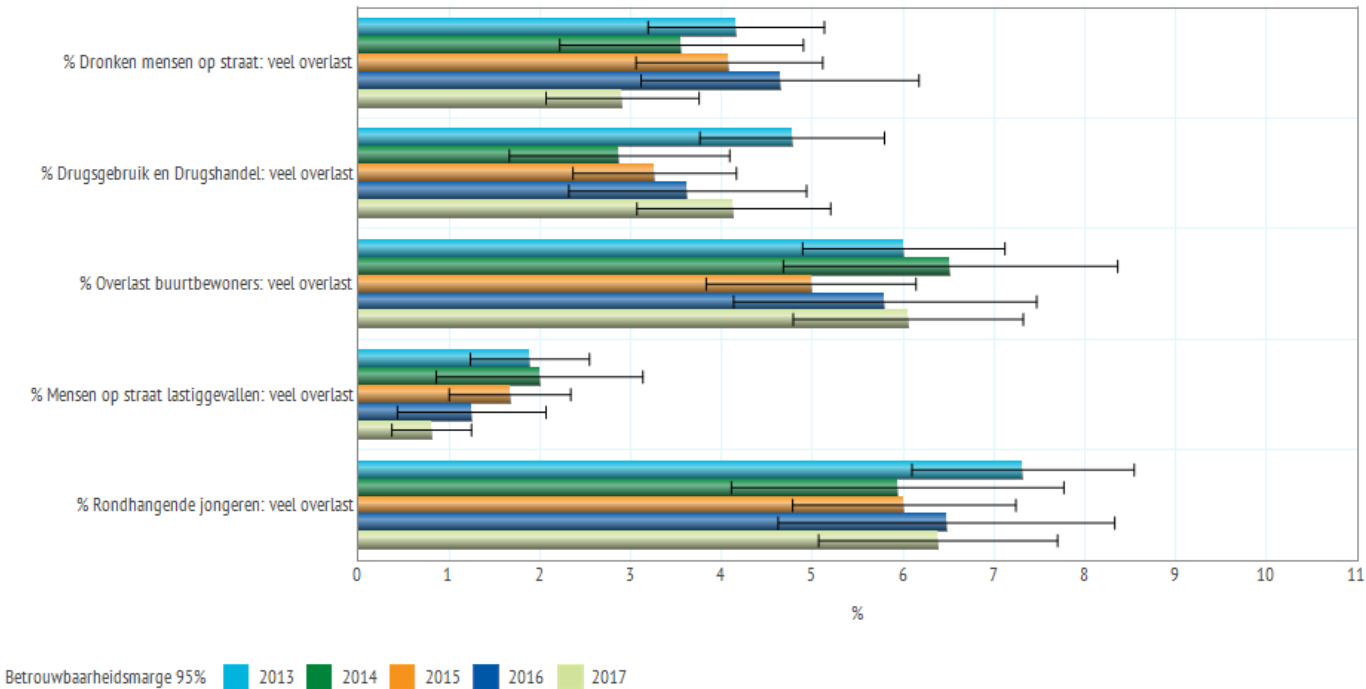


Sociale overlast omvat de volgende vijf vormen van overlast: 'dronken mensen op straat', 'drugsgebruik of drugshandel, bijvoorbeeld op straat of in coffeeshops', 'mensen die op straat worden lastiggevallen', 'rondhangende jongeren' en 'overlast door buurtbewoners'.

Sociale overlast in buurt

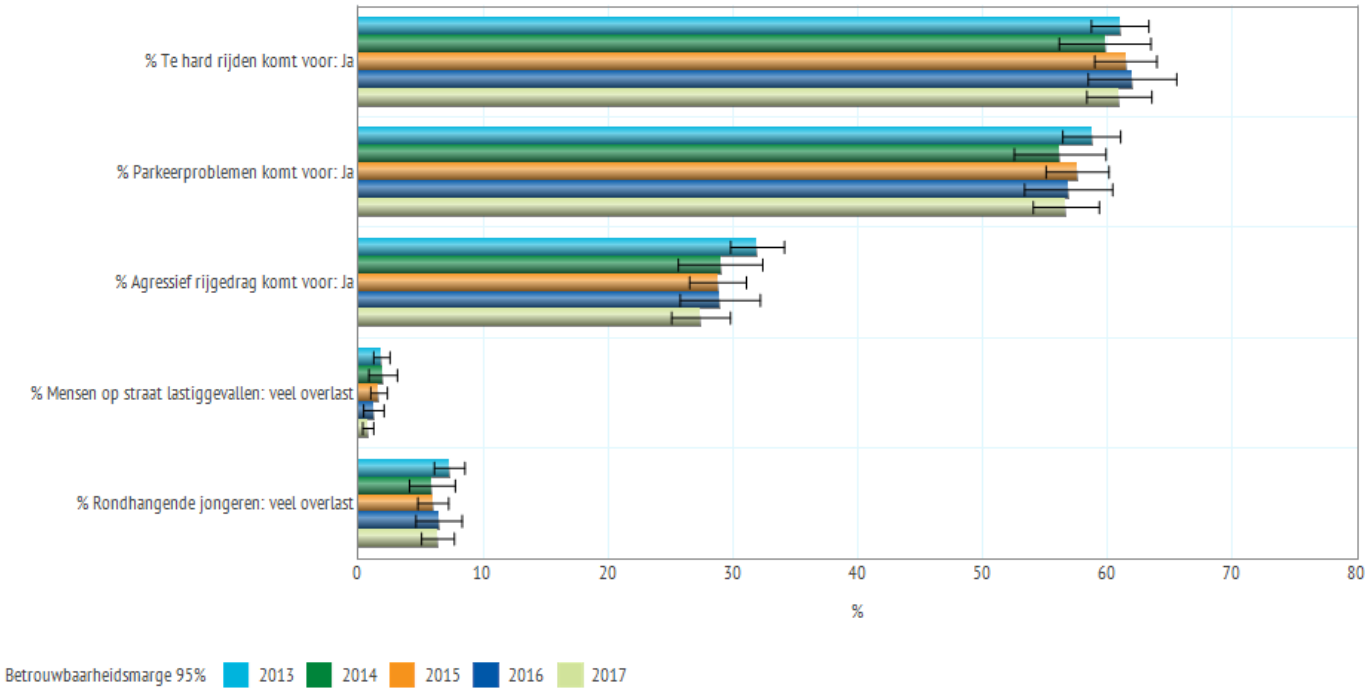


Sociale overlast in buurt

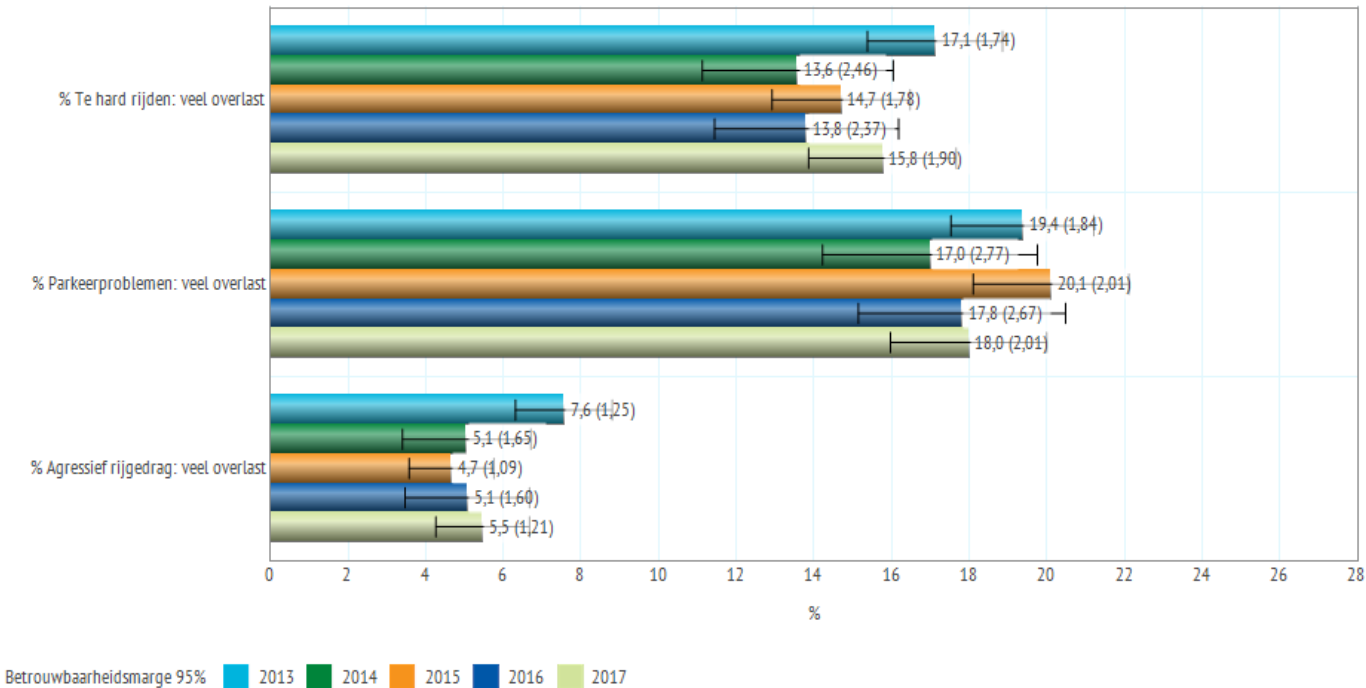


Bij verkeersoverlast in de buurt gaat het om 'te hard rijden', 'parkeerproblemen, bijvoorbeeld fout geparkeerde voertuigen of drukte', en 'agressief gedrag in het verkeer'.

Verkeersoverlast in buurt

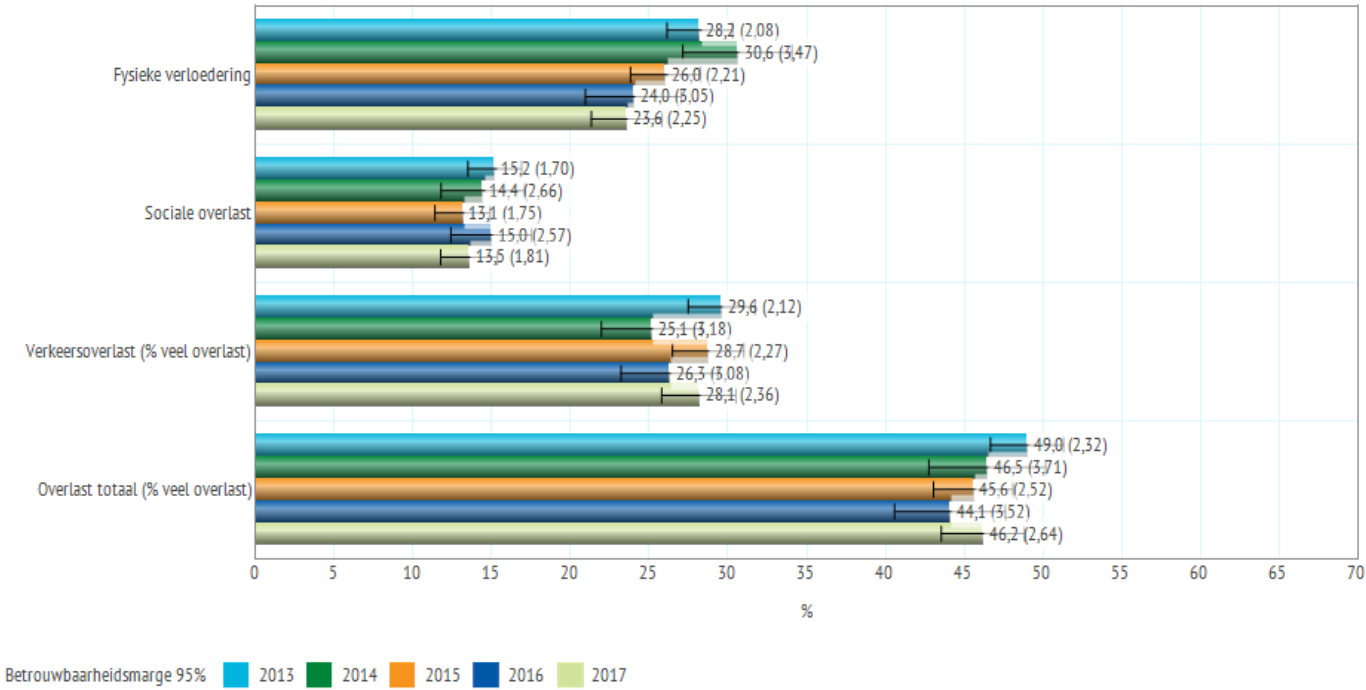


Verkeersoverlast in buurt

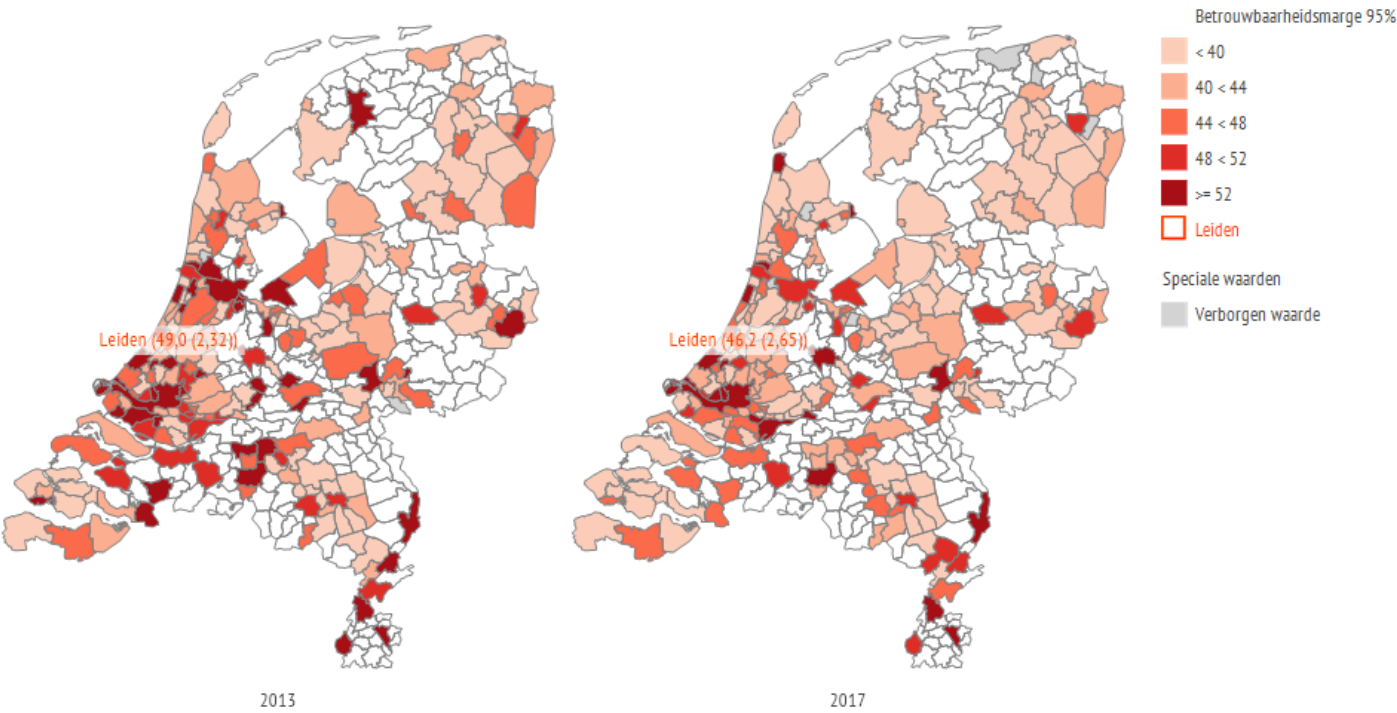


De dertien verschillende vormen van overlast zijn samengevoegd in drie subgroepen en in een categorie voor overlast in het totaal. Voor deze vier categorieën is een percentage berekend. Dit percentage staat voor de mensen die in de desbetreffende categorie op één of meer vormen van overlast aan hebben gegeven veel overlast te ervaren.

Overlast in buurt



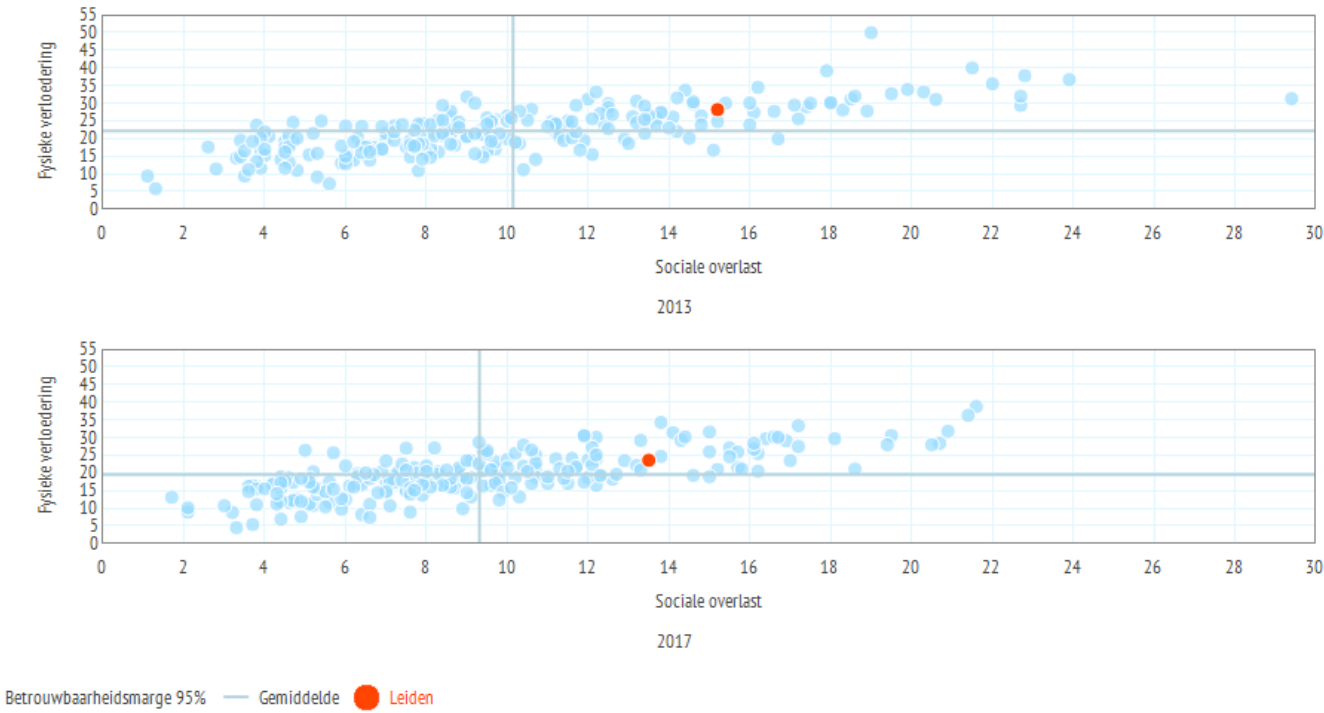
Overlast in buurt



Samenhang

Er bestaat een duidelijke samenhang tussen fysieke verloedering en sociale overlast. In gebieden waar men relatief veel overlast van fysieke verloedering in de buurt ervaart, heeft men ook meer sociale overlast, en omgekeerd.

Fysieke verloedering en sociale overlast in buurt



Veiligheidsbeleving

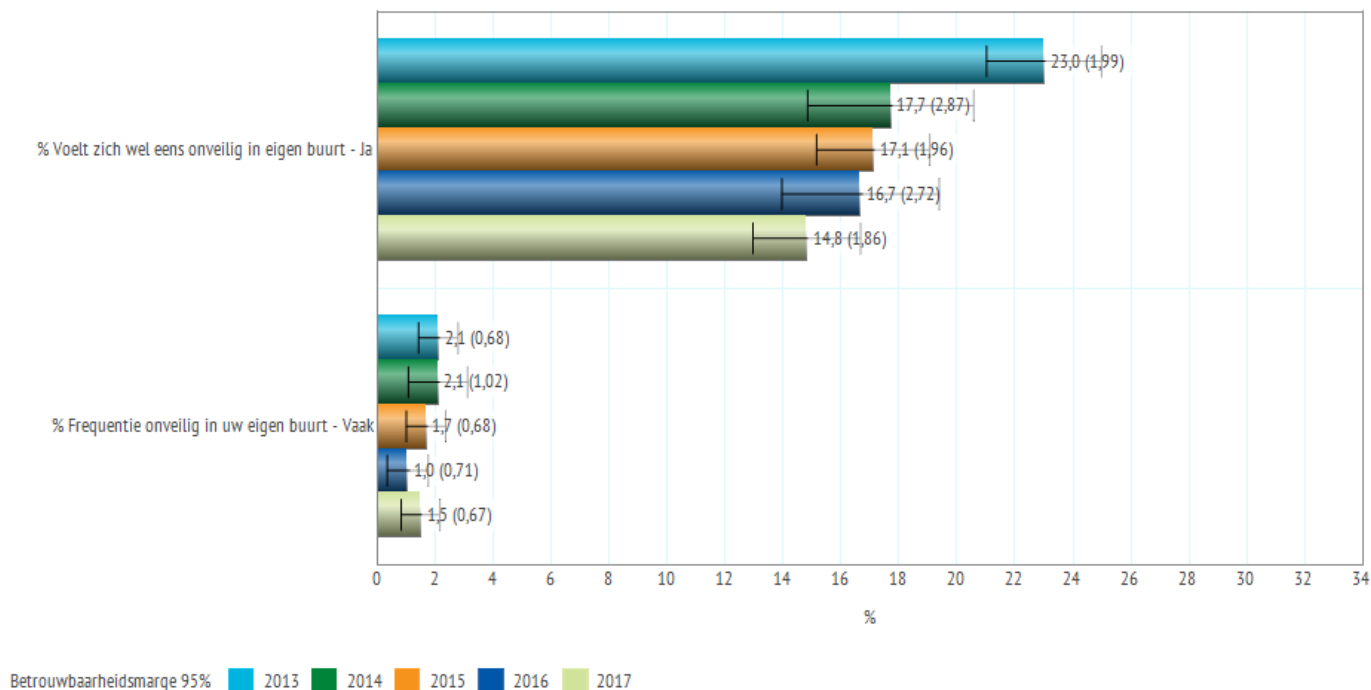
Inleiding

In dit hoofdstuk staat centraal hoe de burger de veiligheid beleeft. Eerst komt aan de orde hoe de veiligheid in de eigen woonbuurt wordt ervaren. Hoe staat het met de onveiligheidsgevoelens in de directe woonomgeving en hoe beoordeelt men de veiligheid en criminaliteit in de buurt? Daarna wordt ingegaan op de onveiligheidsgevoelens op een aantal specifieke plekken in de eigen woonplaats. Vervolgens staan de algemene onveiligheidsgevoelens centraal. Verder komen aan de orde hoe de burger de kans inschat om slachtoffer te worden van criminaliteit en de mate waarin hij respectloos gedrag ervaart. Afgesloten wordt met een aantal trends en samenhangen op het gebied van veiligheidsbeleving.

Veiligheidsbeleving in buurt

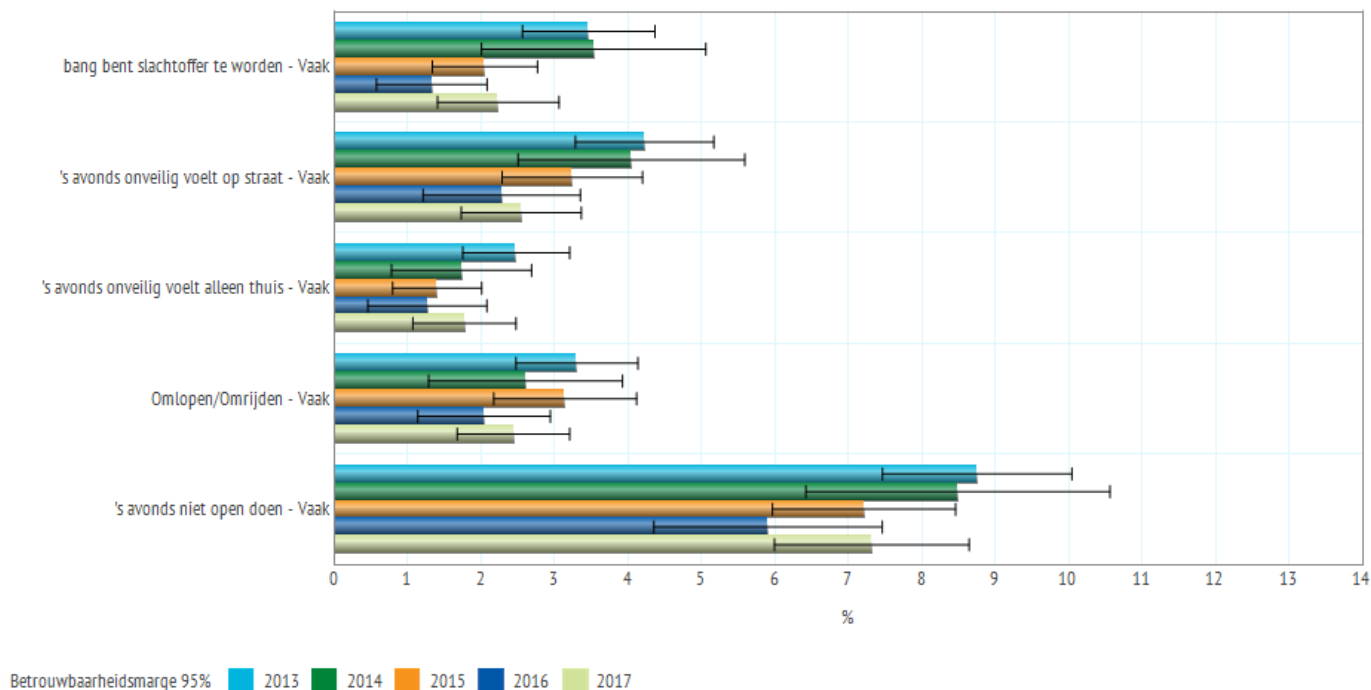
Aan de hand van verscheidene vragen is de veiligheidsbeleving in kaart gebracht.

Onveiligheidsgevoelens in buurt



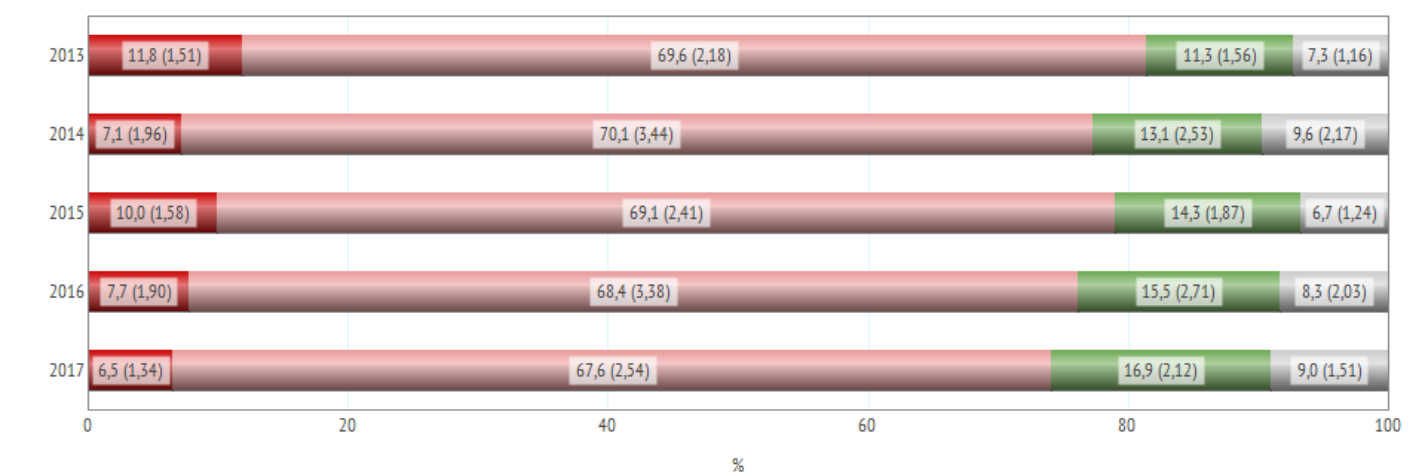
Ook het vermijdingsgedrag in de buurt en de onveiligheidsgevoelens 's avonds zijn in de Veiligheidsmonitor onderzocht.

Onveiligheidsgevoelens 's avonds en vermijdingsgedrag in buurt



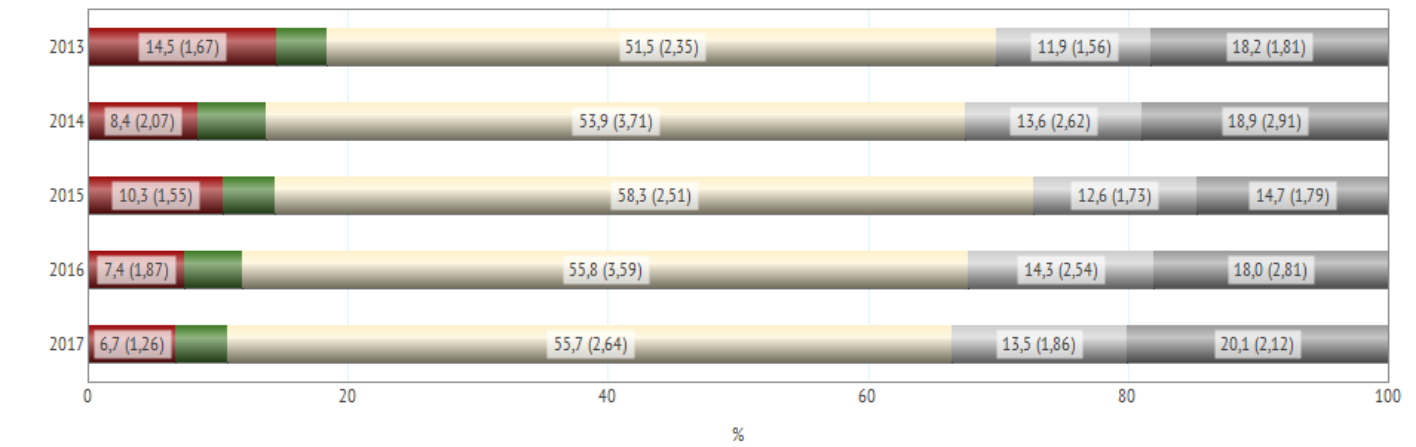
Om een beeld te krijgen van hoe vaak criminaliteit in de buurt voorkomt en om inzicht te krijgen in de ontwikkeling van criminaliteit in het afgelopen jaar is de respondenten in de Veiligheidsmonitor een tweetal vragen voorgelegd.

Vóórkomen criminaliteit in buurt (%)



Betrouwbaarheidsmarge 95% ■ Veel ■ Weinig ■ Geen ■ wn / gm

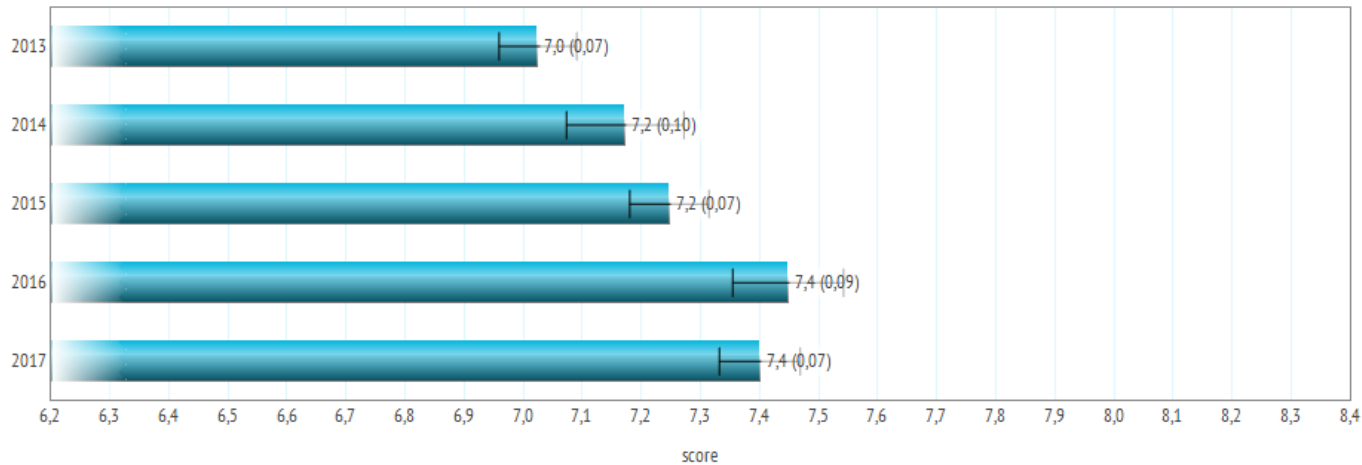
Ontwikkeling criminaliteit in buurt afgelopen jaar



Betrouwbaarheidsmarge 95% ■ Toegenomen ■ Afgenomen ■ Gelijk gebleven ■ Niet van toepassing ■ wn / gm

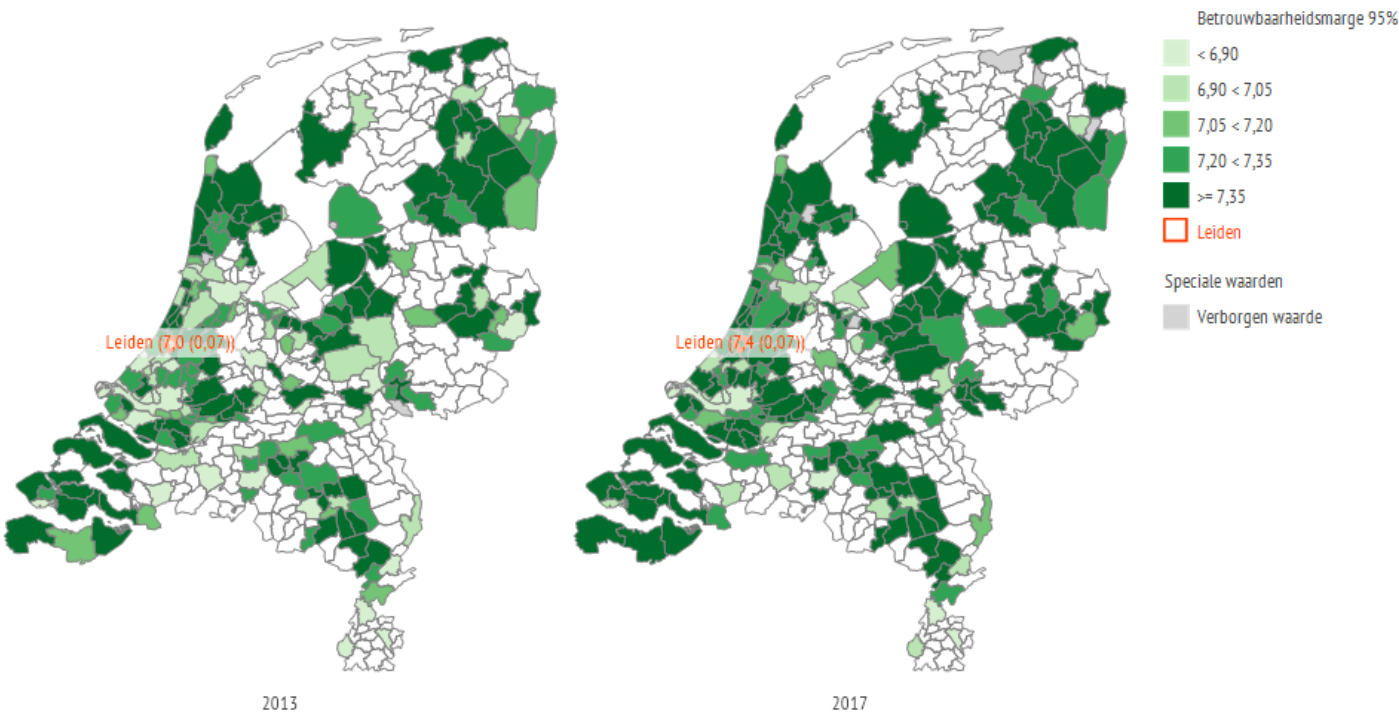
Daarnaast is er onderzocht welk rapportcijfer de burger geeft voor de veiligheid in de eigen buurt.

Rapportcijfer veiligheid in buurt



Betrouwbaarheidsmarge 95%

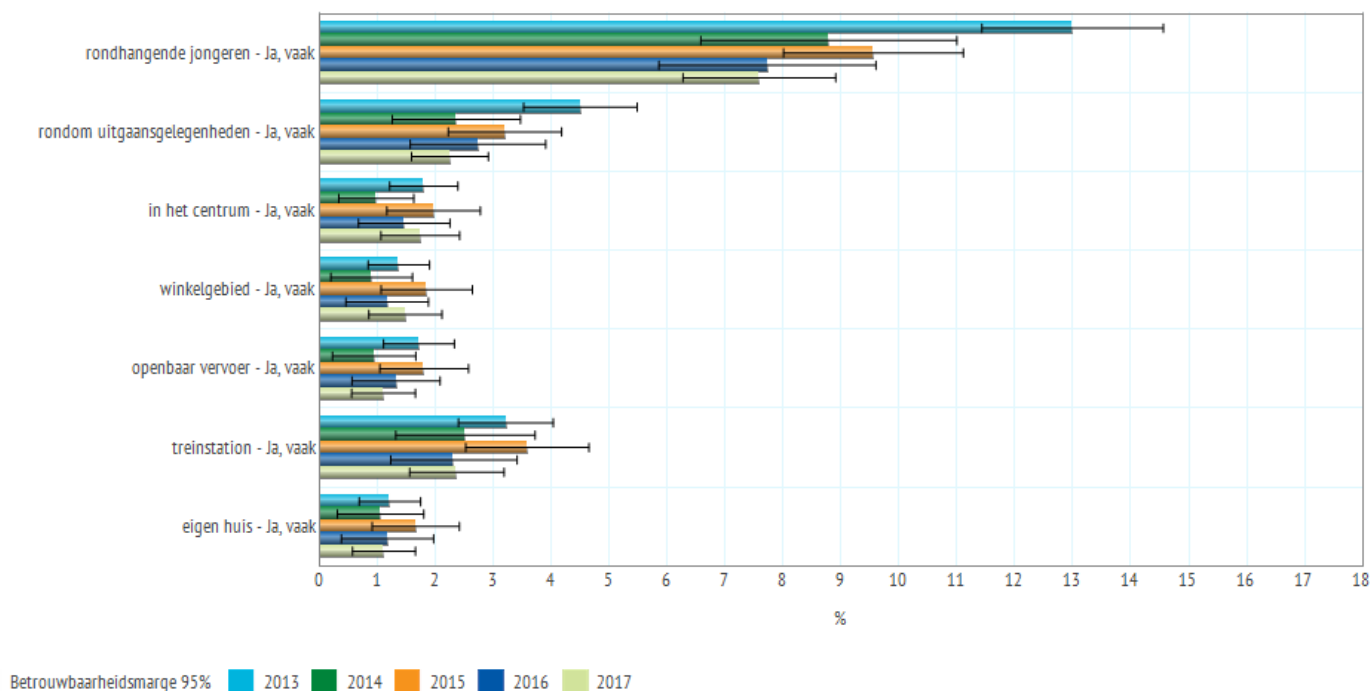
Rapportcijfer veiligheid in buurt



Veiligheidsbeleving in woonplaats

In de Veiligheidsmonitor is de respondenten een aantal plekken in de eigen woonplaats voorgelegd met de vraag om aan te geven of en hoe vaak men zich hier onveilig voelt. Indien een bepaalde plek niet in de eigen woonplaats voorkomt of indien de respondent nooit op de betreffende plek komt, kon men 'niet van toepassing' antwoorden.

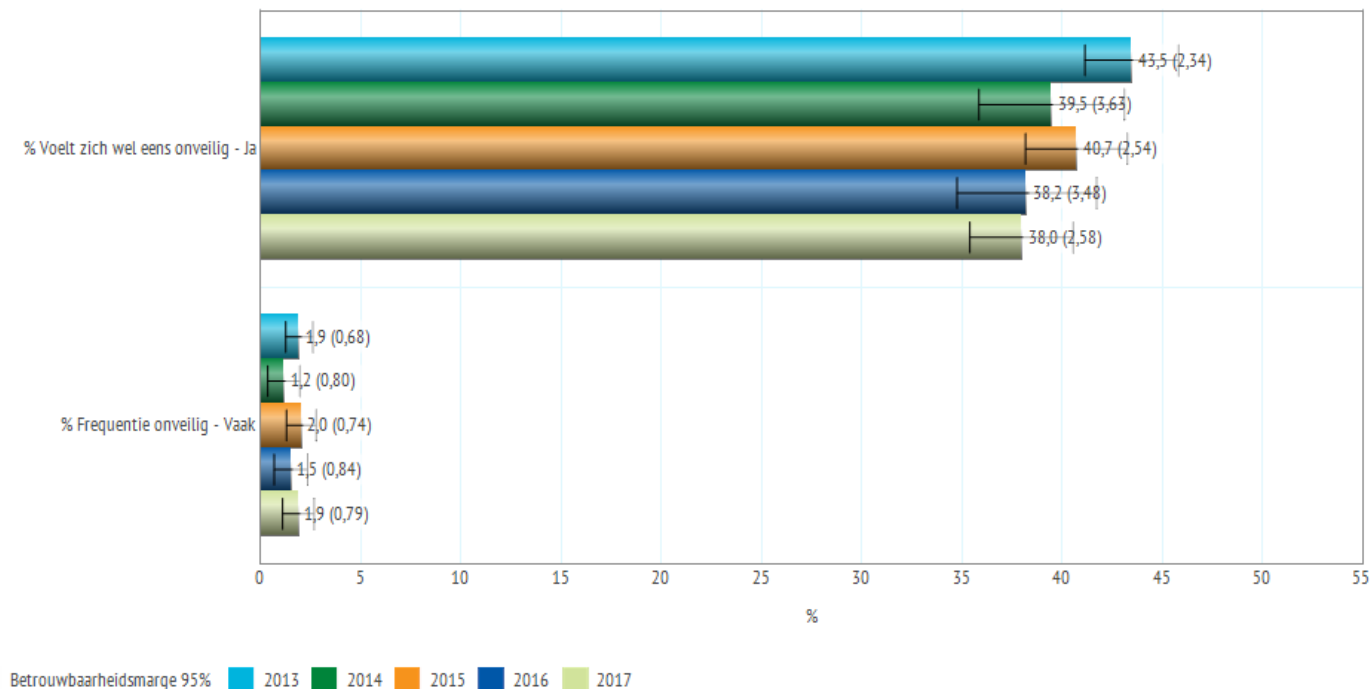
Onveiligheidsgevoelens op plekken in eigen woonplaats (%)



Veiligheidsbeleving in het algemeen

Naast de veiligheidsbeleving in de buurt en de veiligheidsbeleving is in de Veiligheidsmonitor ook naar de veiligheidsbeleving in algemene zin gevraagd.

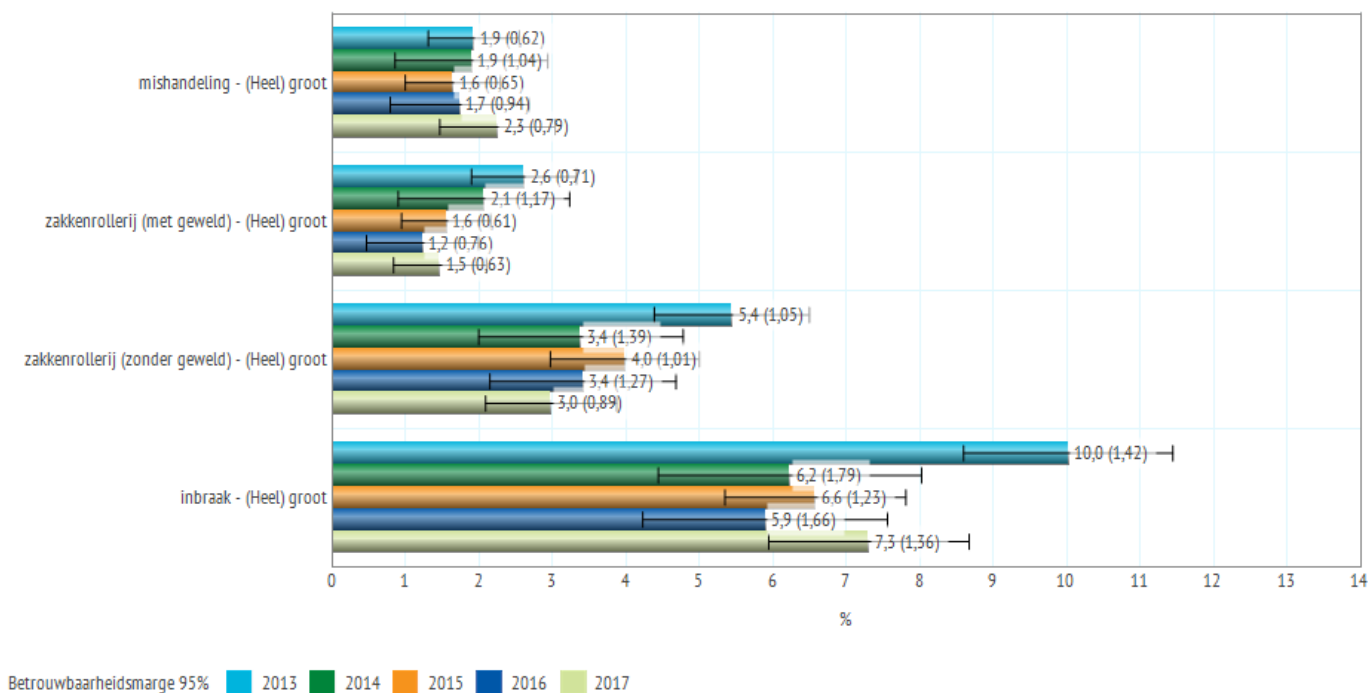
Onveiligheidsgevoelens in algemeen



Inschatting kans op slachtofferschap

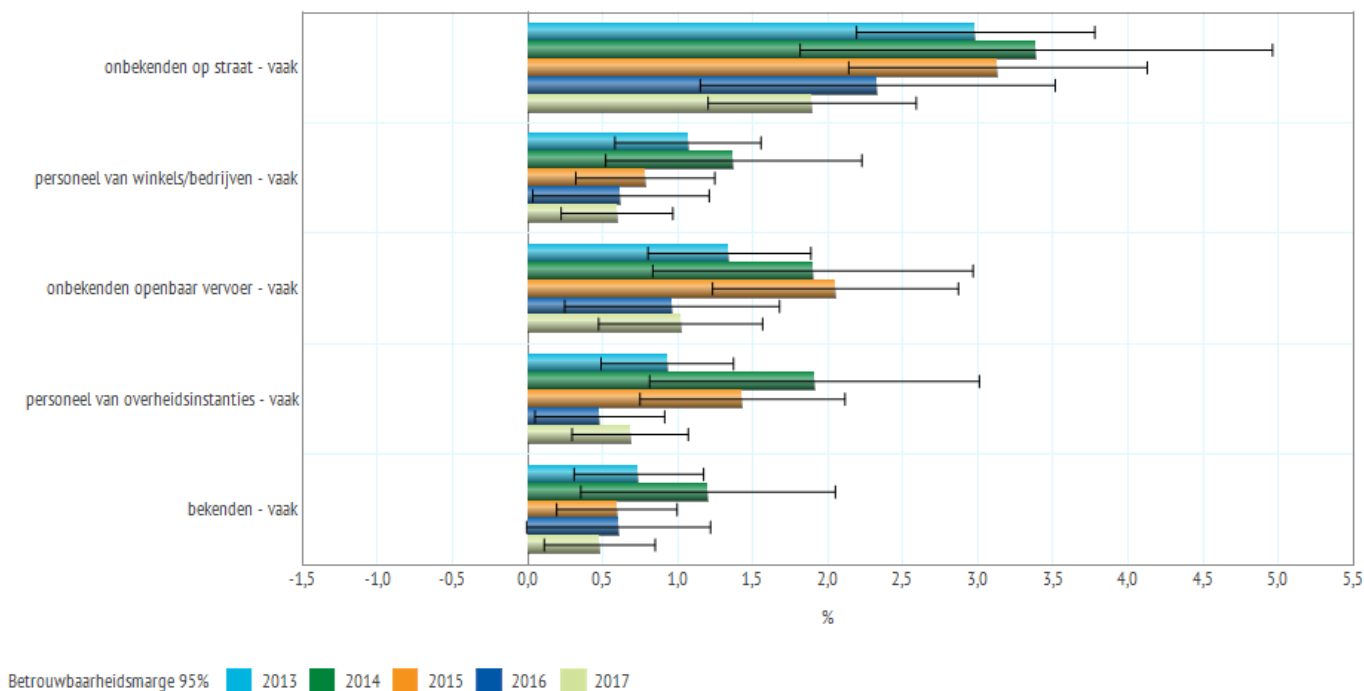
In de Veiligheidsmonitor is gevraagd hoe groot men de kans acht om in de komende 12 maanden slachtoffer te worden van bepaalde delicten, te weten: zakkenrollerij (zonder geweld), beroving op straat (met geweld), woninginbraak, en mishandeling.

Inschatting kans op slachtofferschap (% heel groot)



Respectloos gedrag

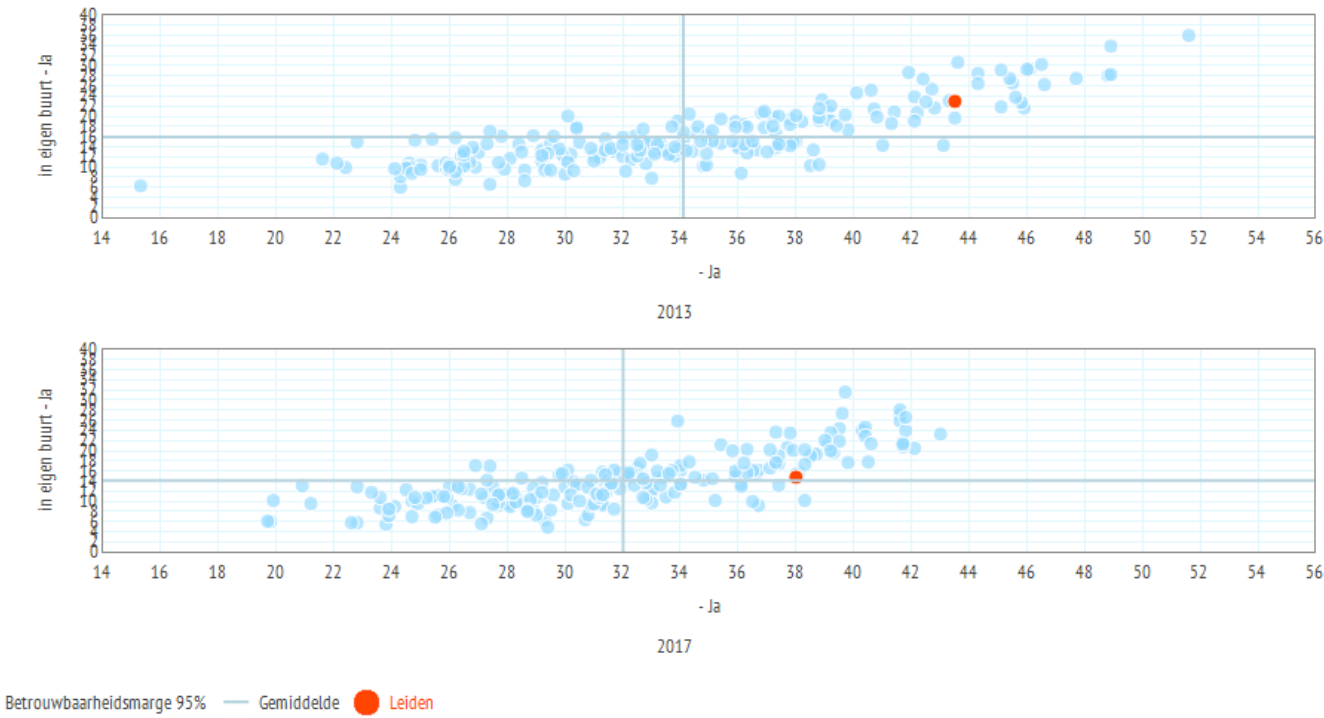
Ook het thema 'respectloos gedrag' is in de Veiligheidsmonitor onderzocht. Daarmee wordt gedrag bedoeld waarbij de grenzen van goed fatsoen worden overschreden. Aan de respondenten is gevraagd hoe vaak men persoonlijk in een aantal specifieke situaties respectloos behandeld is.



Samenhang

Er bestaat een duidelijke samenhang tussen onveiligheidsgevoelens in de buurt en algemene onveiligheidsgevoelens. In gebieden waar veel mensen zich onveilig voelen in de eigen buurt voelt men zich ook onveiliger in het algemeen, en vice versa.

Onveiligheidsgevoelens in buurt en onveiligheidsgevoelens in algemeen (%)



Slachtofferschap criminaliteit

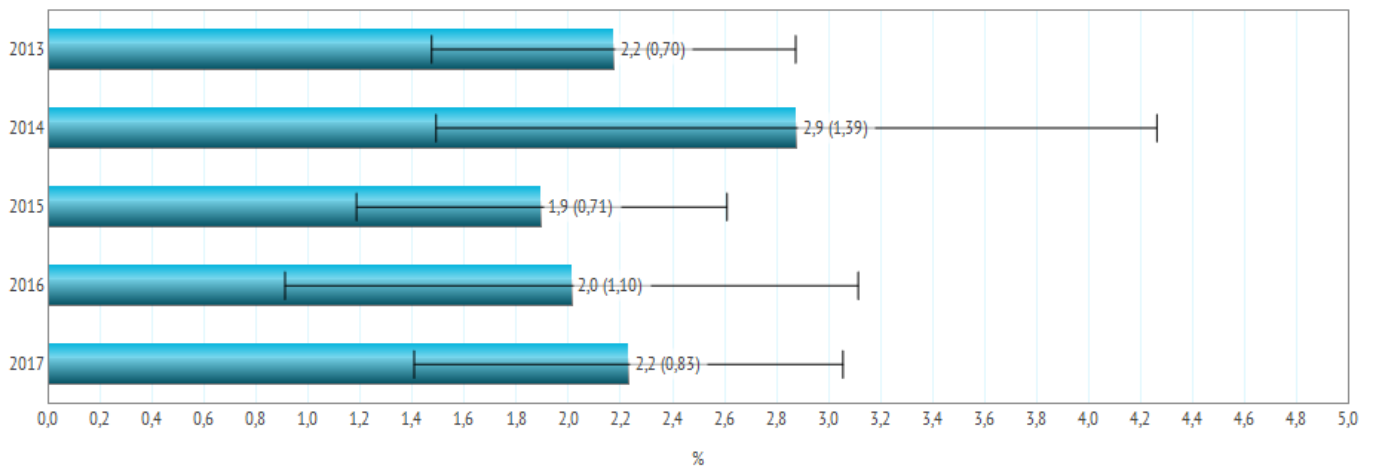
Inleiding

In dit hoofdstuk staat de mate waarin de inwoners van Nederland persoonlijk als burger zijn geconfronteerd met diverse vormen van veel voorkomende criminaliteit centraal. Het gaat hierbij om slachtofferschap van delicten, uitgedrukt als het percentage van de bevolking (van 15 jaar en ouder) dat in een periode van 12 maanden één maal of vaker is geconfronteerd met een of meer delicten, ongeacht de plaats waar en het aantal malen dat dit is gebeurd. Dit betreft allereerst de traditionele 'offline' criminaliteit, die al jaren in kaart wordt gebracht. Daarnaast wordt vanaf 2012 voor het eerst aandacht besteed aan 'cybercrime', d.w.z. vormen van criminaliteit waarvan personen via internet of via andere digitale media slachtoffer kunnen worden.

Gewelddelicten

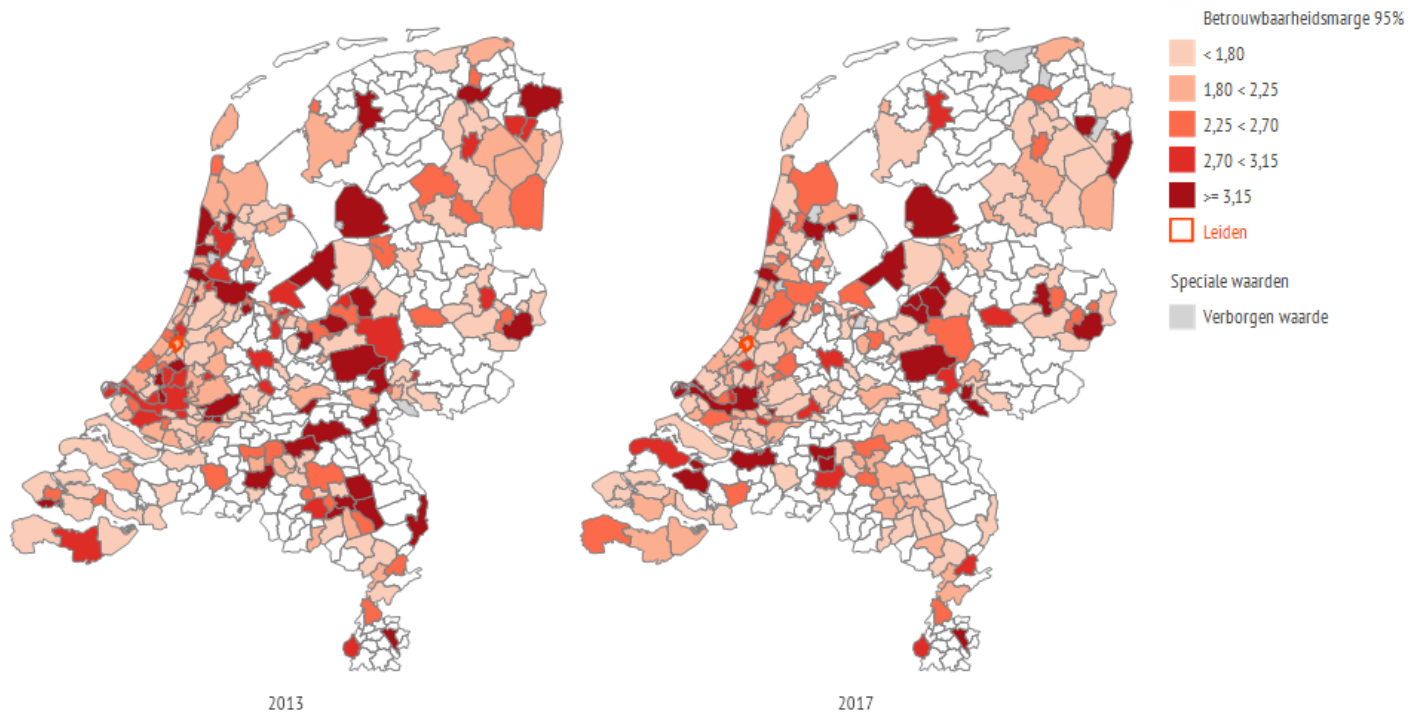
In dit hoofdstuk blijft slachtofferschap van veel voorkomende criminaliteit beperkt tot gebeurtenissen die burgers zelf en als privépersoon hebben meegemaakt. In de volgende paragrafen komt eerst slachtofferschap van offline criminaliteit aan de orde. Daarbij wordt de vermelde indeling in gewelds-, vermogens- en vandalismedelicten aangehouden. Deze indeling sluit zoveel mogelijk aan op de (hoofd)groepenindeling in de Politiestatistiek op basis van de Standaardclassificatie Misdrijven 2010.

Slachtofferschap gewelddelicten totaal



Betrouwbaarheidsmarge 95%

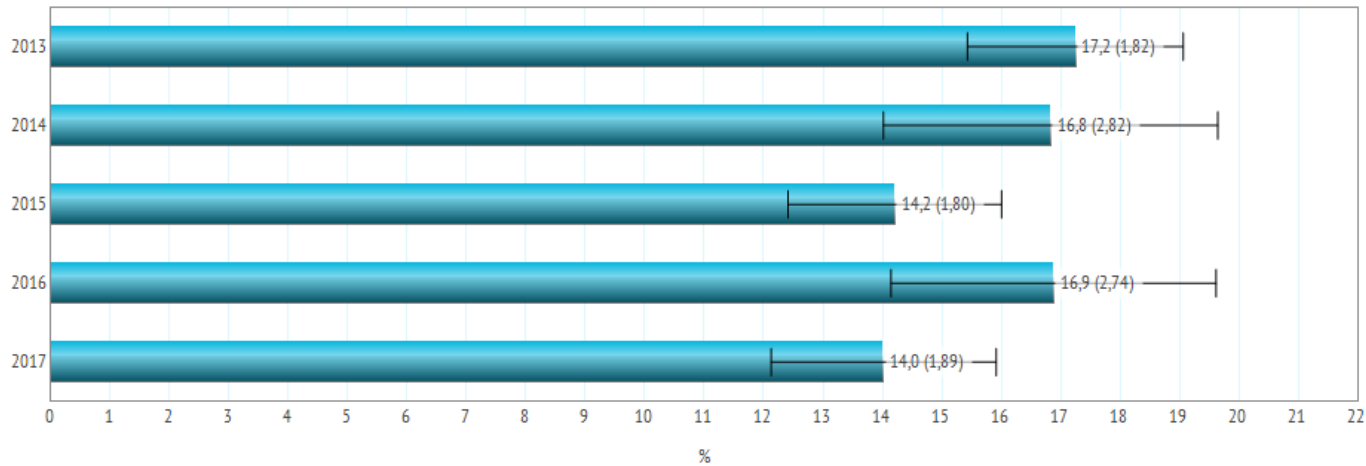
Slachtofferschap gewelddelicten totaal



Vermogensdelicten

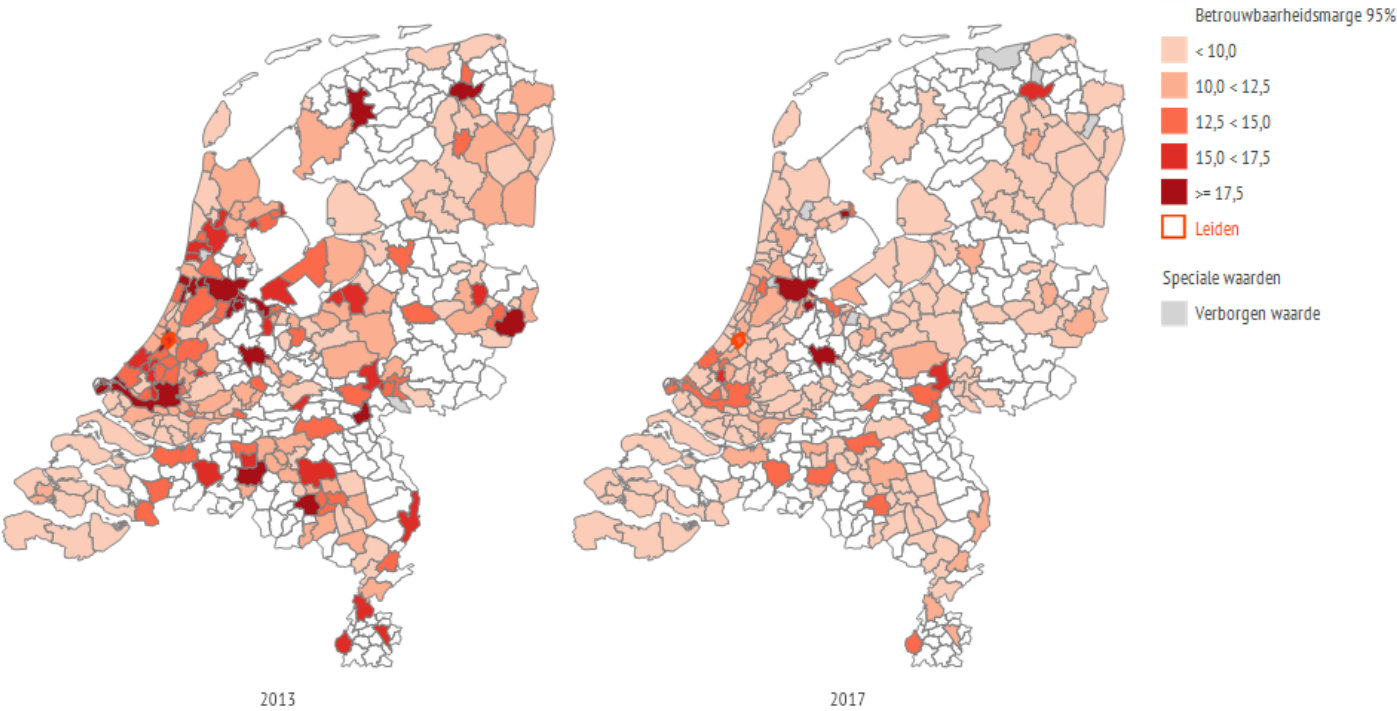
Ook is gevraagd naar de slachtofferschap van vermogensdelicten.

Slachtofferschap vermogensdelicten totaal



Betrouwbaarheidsmarge 95%

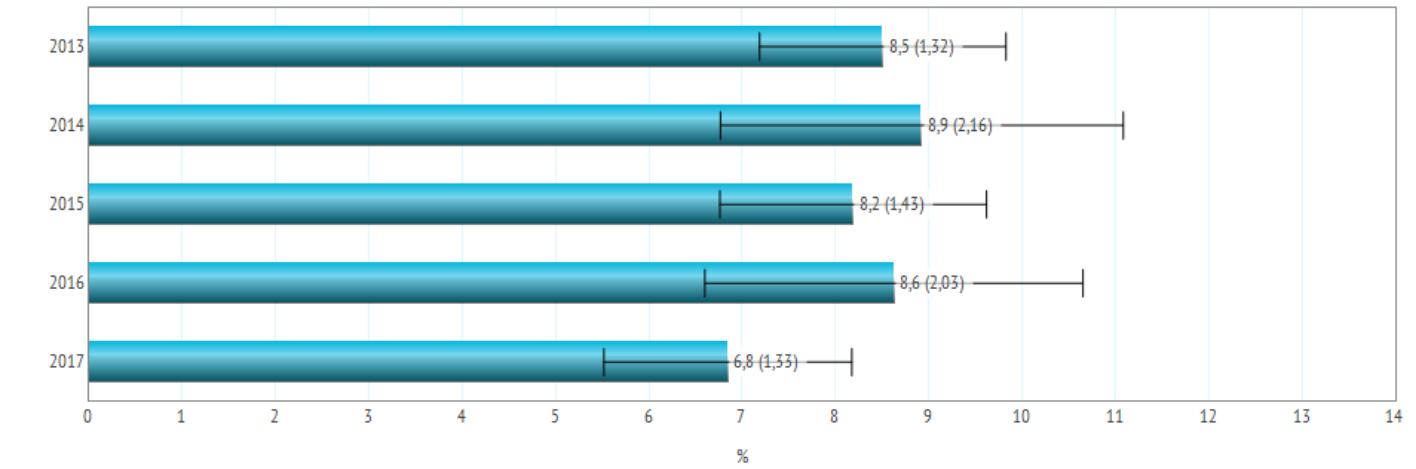
Slachtofferschap vermogensdelicten totaal



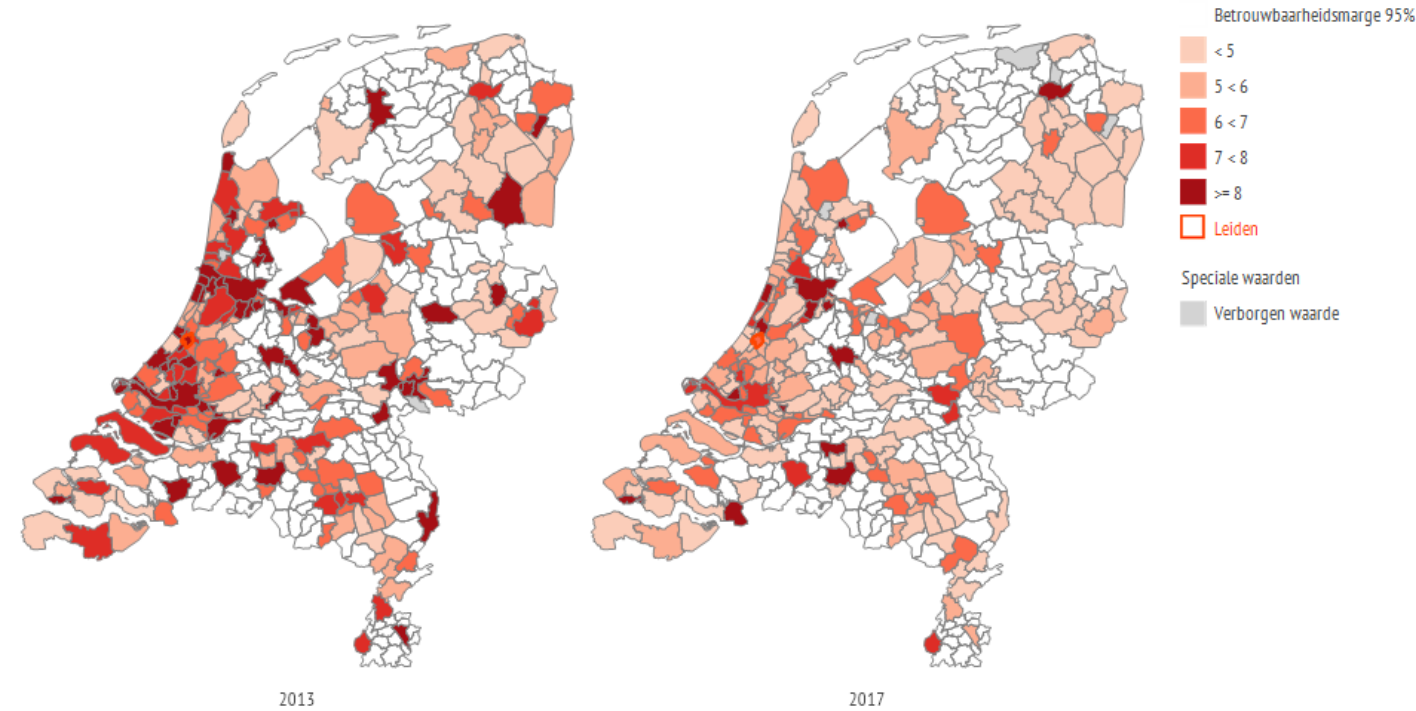
Vandalismedelicten

Ook is gevraagd naar het slachtofferschap van vandalismedelicten.

Slachtofferschap vandalismedelicten totaal



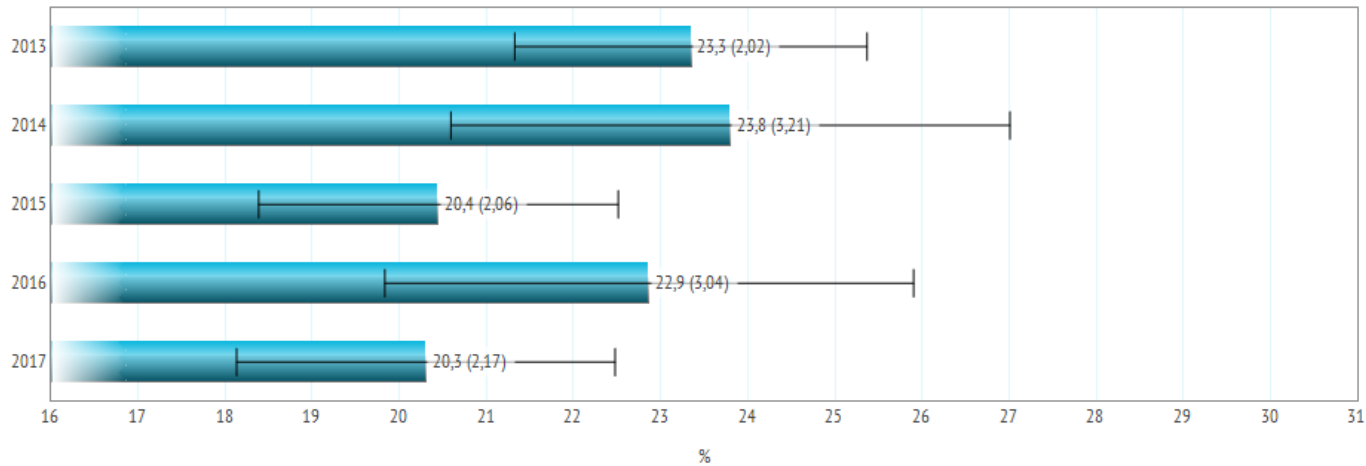
Betrouwbaarheidsmarge 95%
Slachtofferschap vandalismedelicten totaal



Slachtofferschap totaal

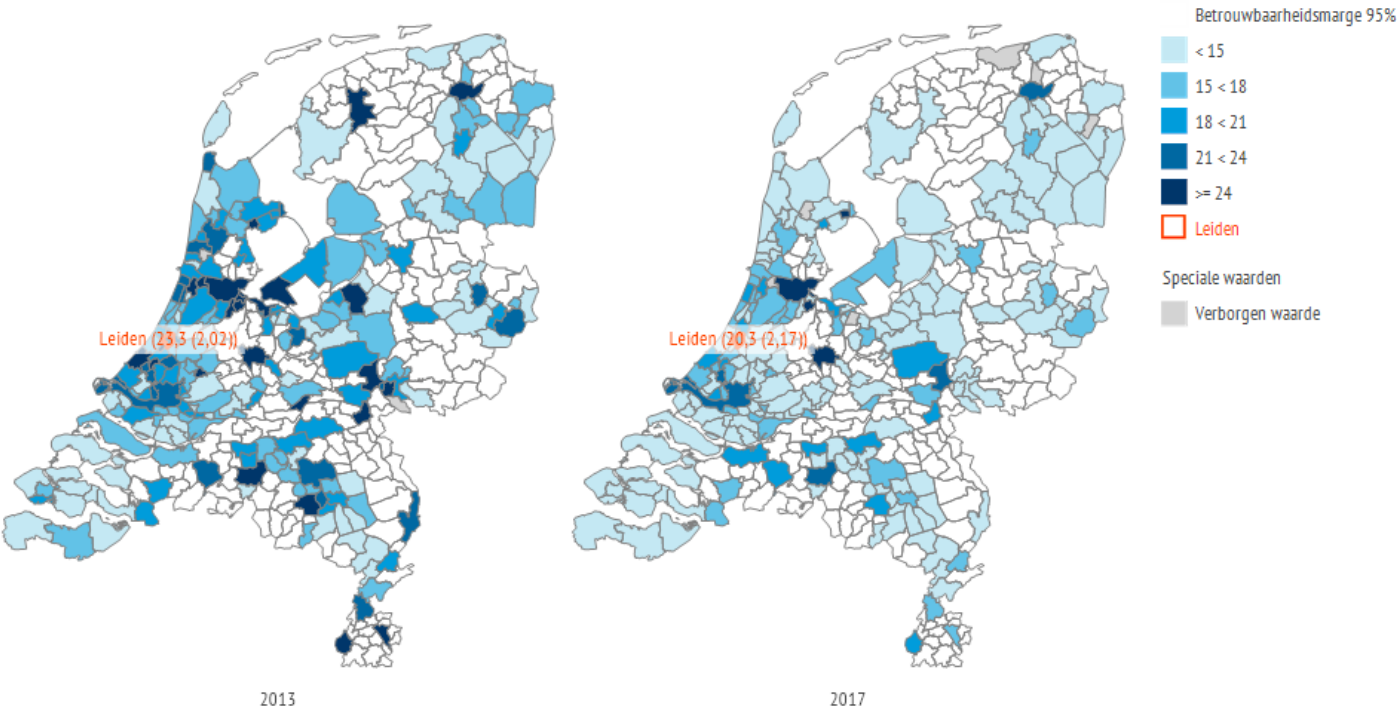
Deze paragraaf geeft een overzicht over het totale slachtofferschap.

Slachtofferschap totaal



Betrouwbaarheidsmarge 95%

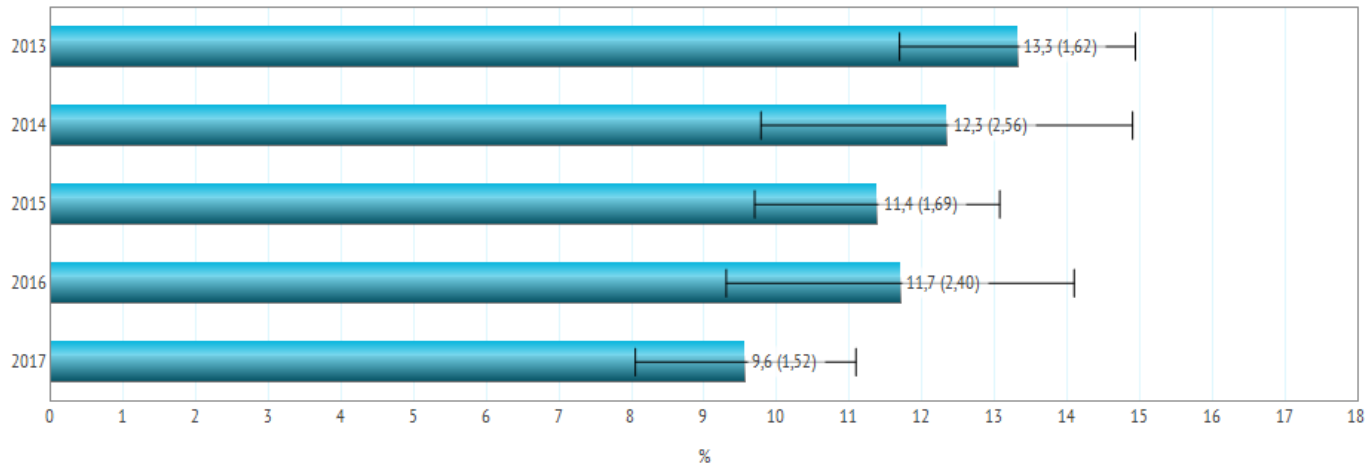
Slachtofferschap totaal



Cybercrime

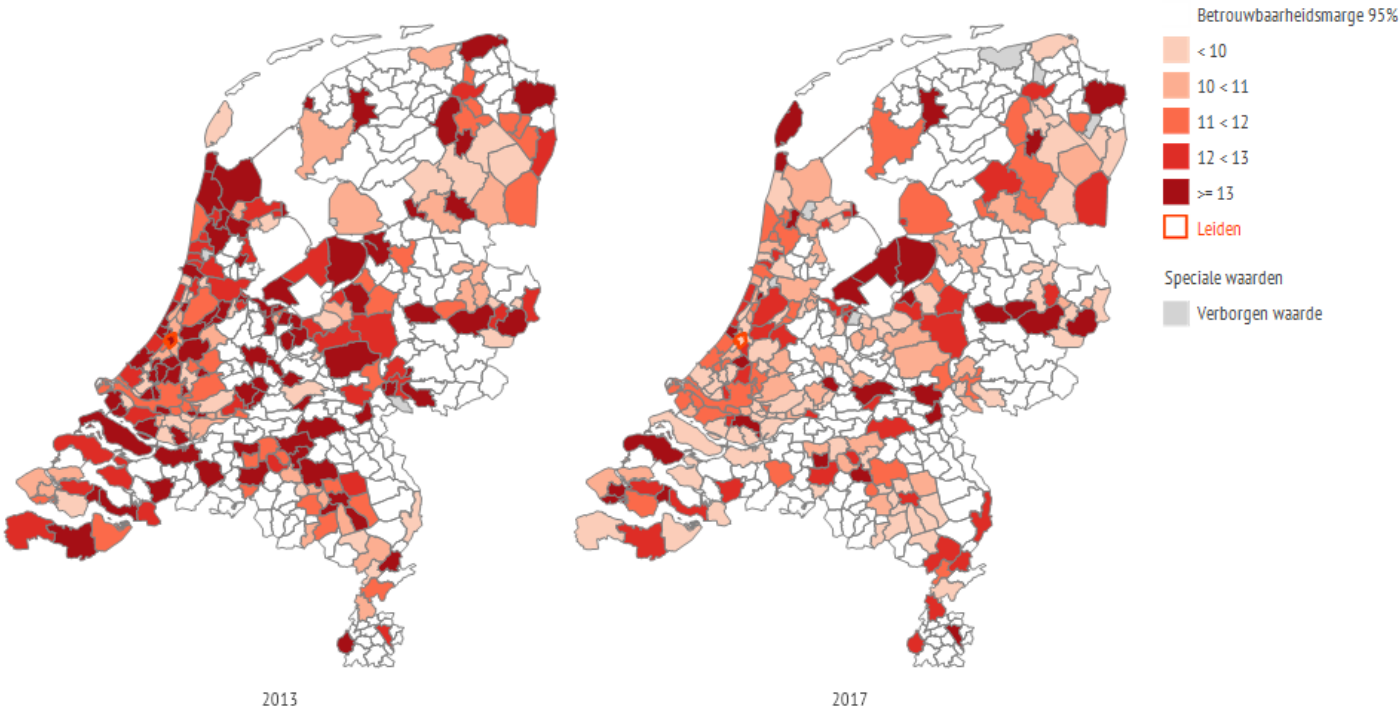
Vanaf 2012 wordt in de herziene VM aandacht besteed aan slachtofferschap van criminaliteit die te maken heeft met internet of andere digitale informatiedragers.

Slachtofferschap cybercrime totaal



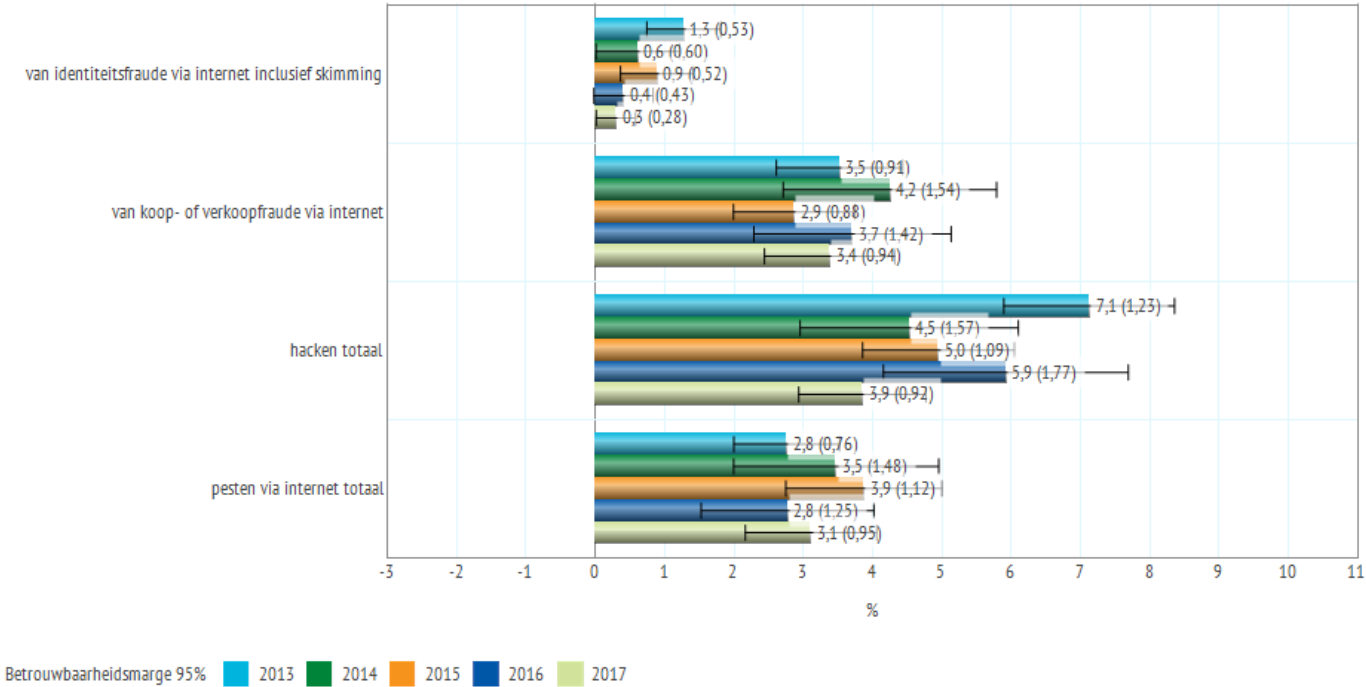
Betrouwbaarheidsmarge 95%

Slachtofferschap cybercrime totaal



Het gaat daarbij om een viertal vormen: identiteitsfraude (gebruik zonder toestemming van persoonsgegevens voor financieel gewin) , koop- en verkoopfraude (d.w.z. het (ver)kopen van goederen of diensten zonder die te leveren of te betalen), hacken (d.w.z. het ongeoorloofd binnendringen op iemands pc) en pesten via internet.

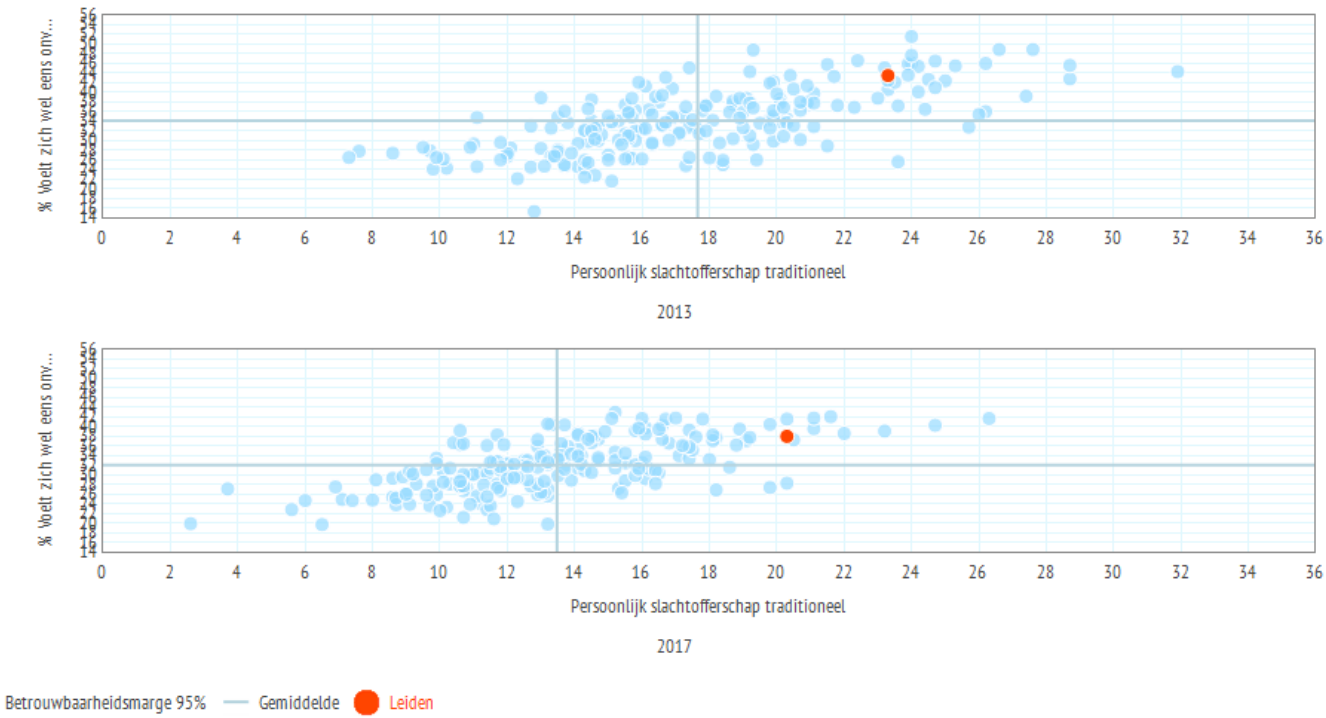
Slachtofferschap cybercrime naar soort



Samenhang

Tussen slachtofferschap en onveiligheidsgevoelens bestaat een duidelijke samenhang: in gebieden waar relatief veel inwoners slachtoffer worden van een of meer (traditionele) vormen van criminaliteit voelen ook relatief meer inwoners dan gemiddeld zich in het algemeen onveilig.

Slachtofferschap totaal en onveiligheidsgevoelens in het algemeen



Burgers en politie

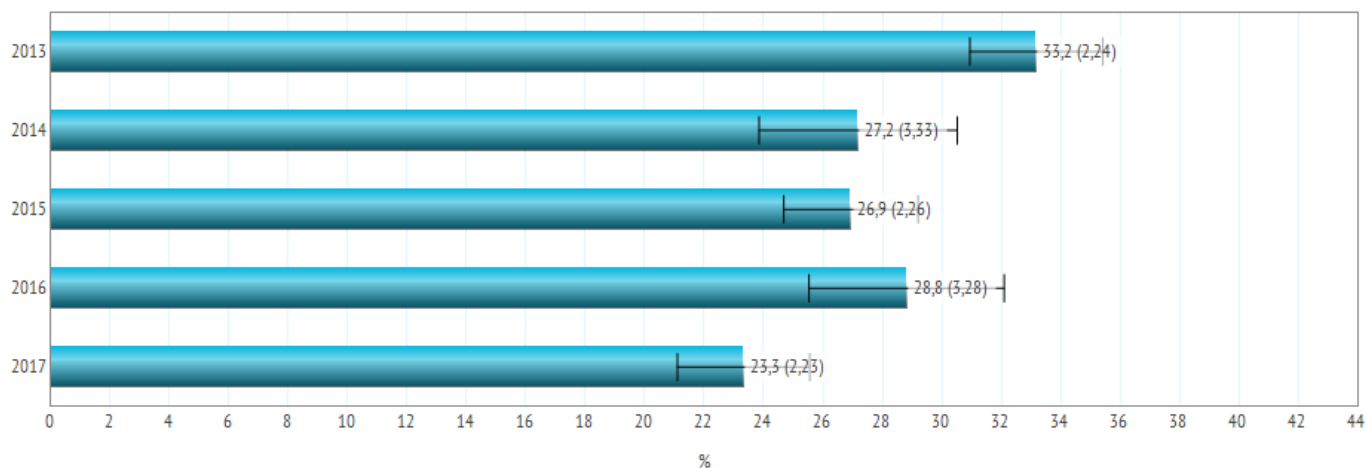
Inleiding

Dit hoofdstuk gaat over de relatie burger-politie, en in het bijzonder over contacten tussen burgers en politie en het oordeel van de burgers over het functioneren van de politie. Een burger kan om verschillende redenen contact hebben met de politie. Men kan een delict aangeven of melden, maar dit kan eveneens gaan om verkeerszaken, vragen om hulp, openbare orde problemen of veiligheidskwesties.

Contacten met burgers met politie

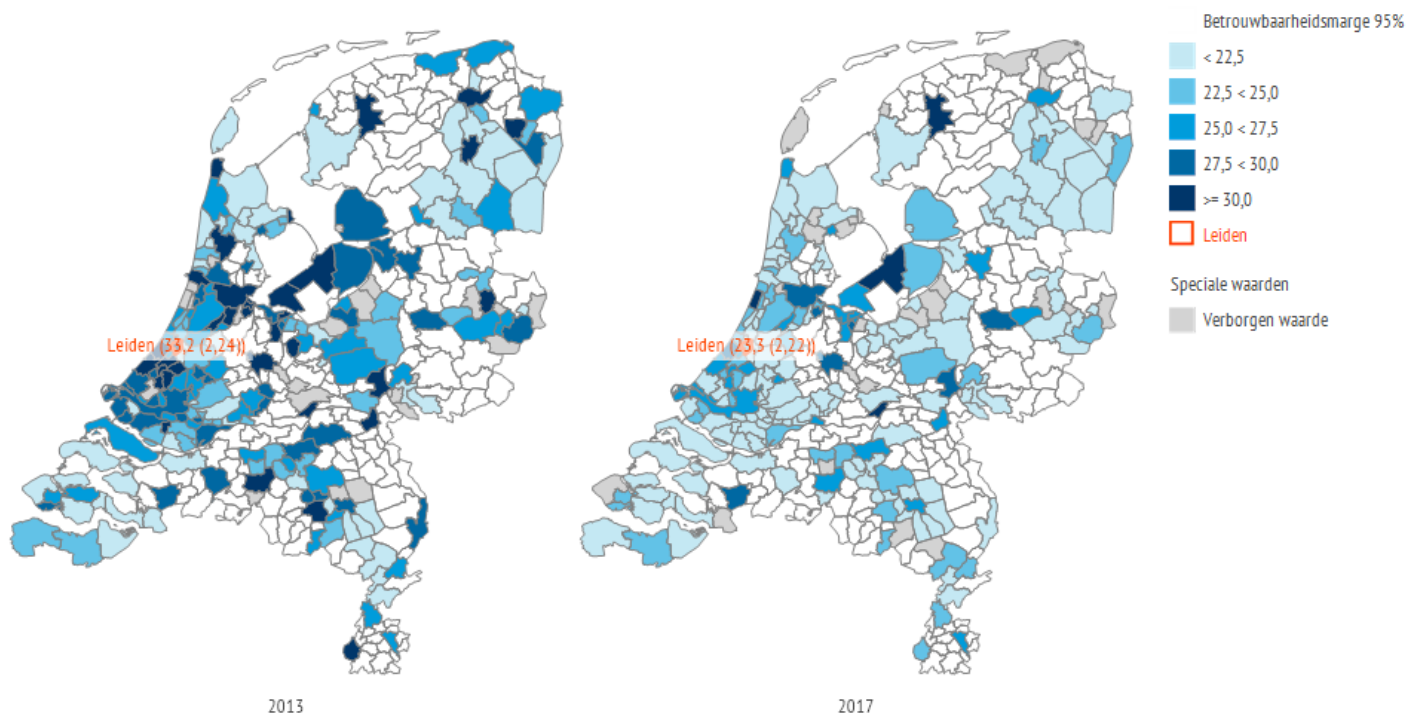
Deze paragraaf gaat over het soort contact tussen burgers en politie. Daarbij gaat het bijvoorbeeld om een melding of aangifte van een delict, een bekeuring of waarschuwing of zomaar een praatje met een agent op straat.

Contacten burgers met politie

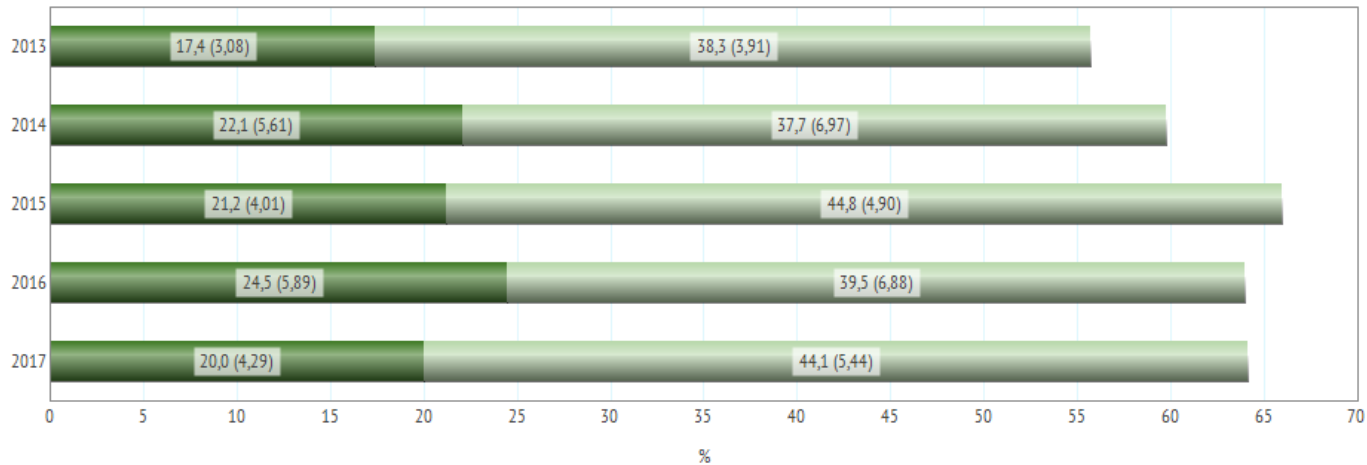


Betrouwbaarheidsmarge 95%

Contacten burgers met politie

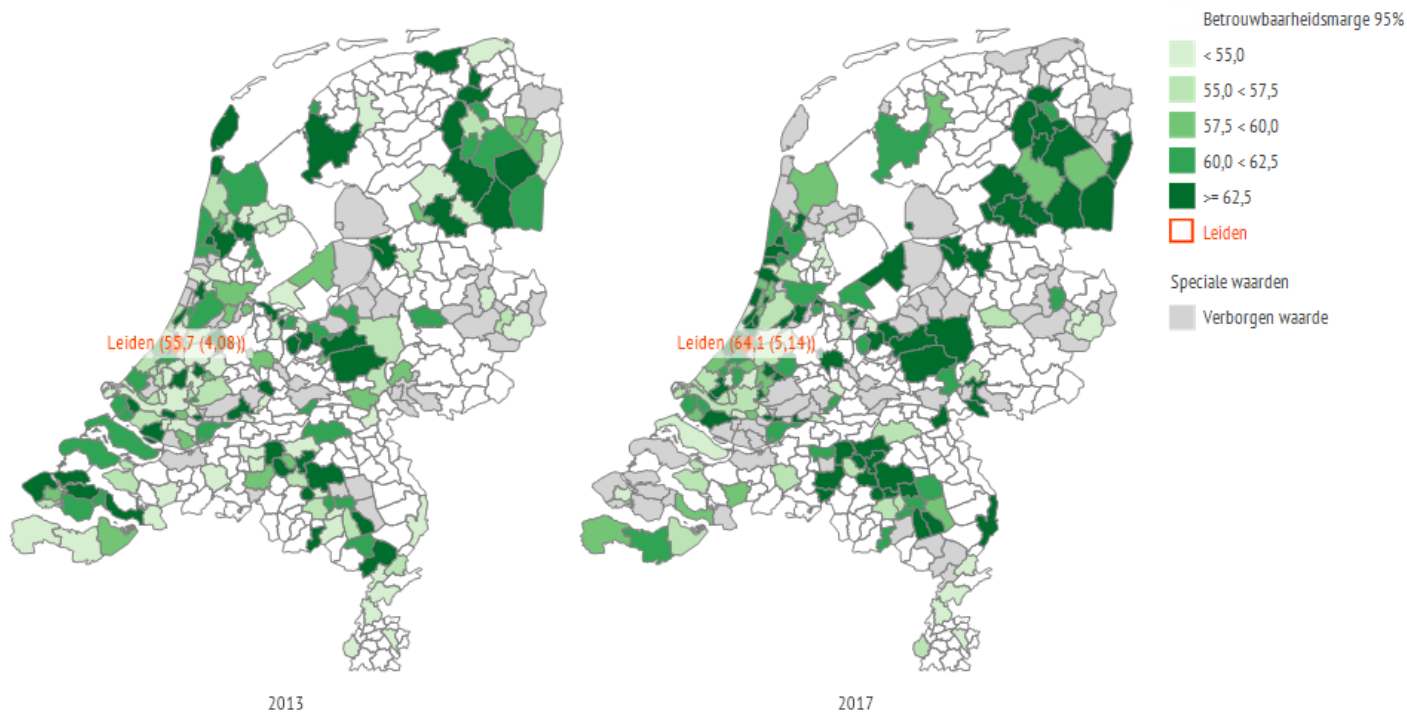


(Zeer) tevreden contacten burgers met politie



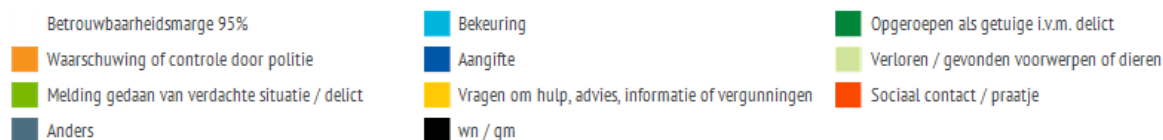
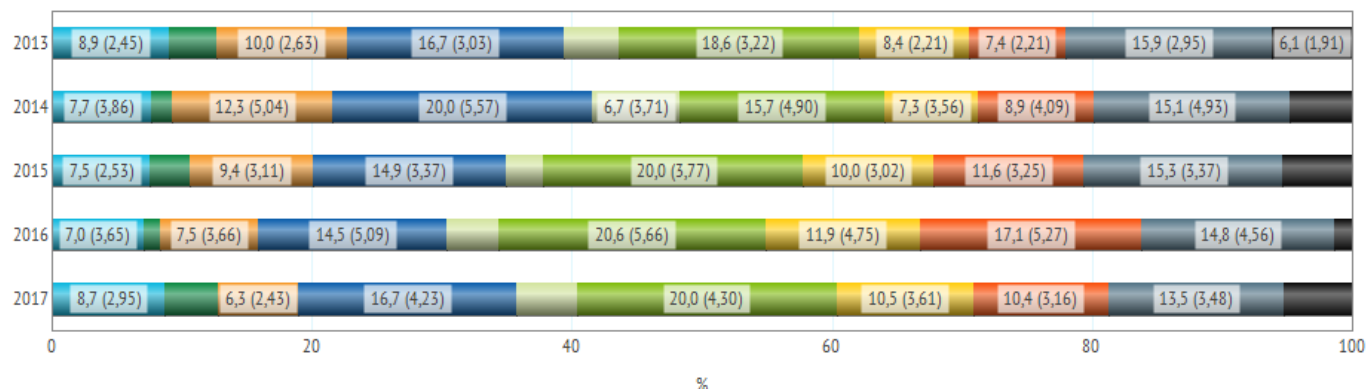
Betrouwbaarheidsmarge 95% Zeer tevreden Tevreden

Tevredenheid contact met politie

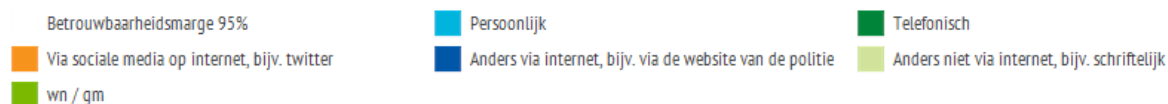
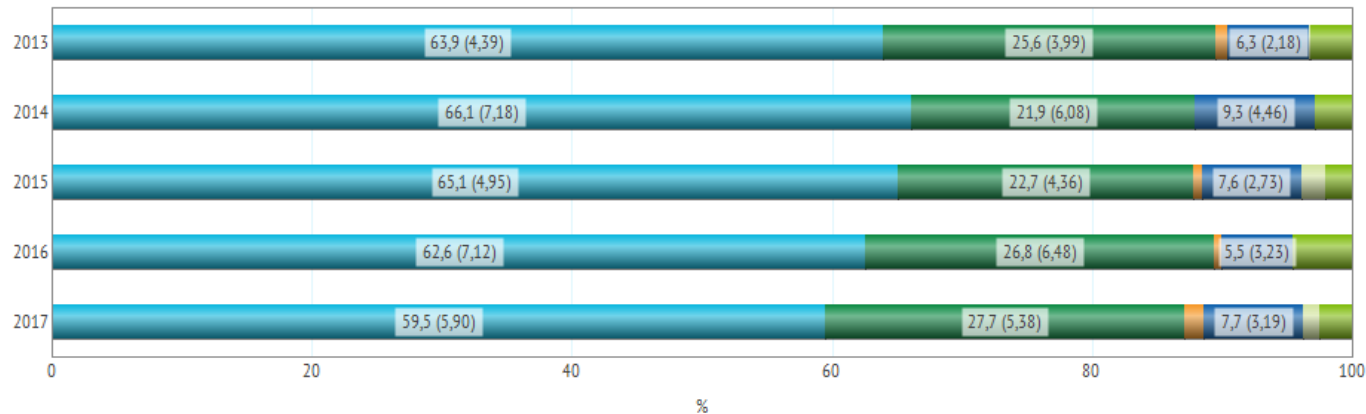


Aan de burgers die in de voorgaande 12 maanden contact met de politie hebben gehad is gevraagd naar de reden van het laatste contact. Deze redenen kunnen worden ingedeeld in drie categorieën: "handhaving" (bekeuring, waarschuwing of controle door politie), "aangifte/melding" (aangifte via internet of persoonlijk waarbij een proces-verbaal of ander document is ondertekend, melding van een verdachte situatie/delict) en "andere contacten" (opgeroepen als getuige i.v.m. een delict, verloren/gevonden voorwerpen of dieren, vragen om hulp of advies, sociaal contact of praatje met agent).

Contacten burgers met politie naar reden contact

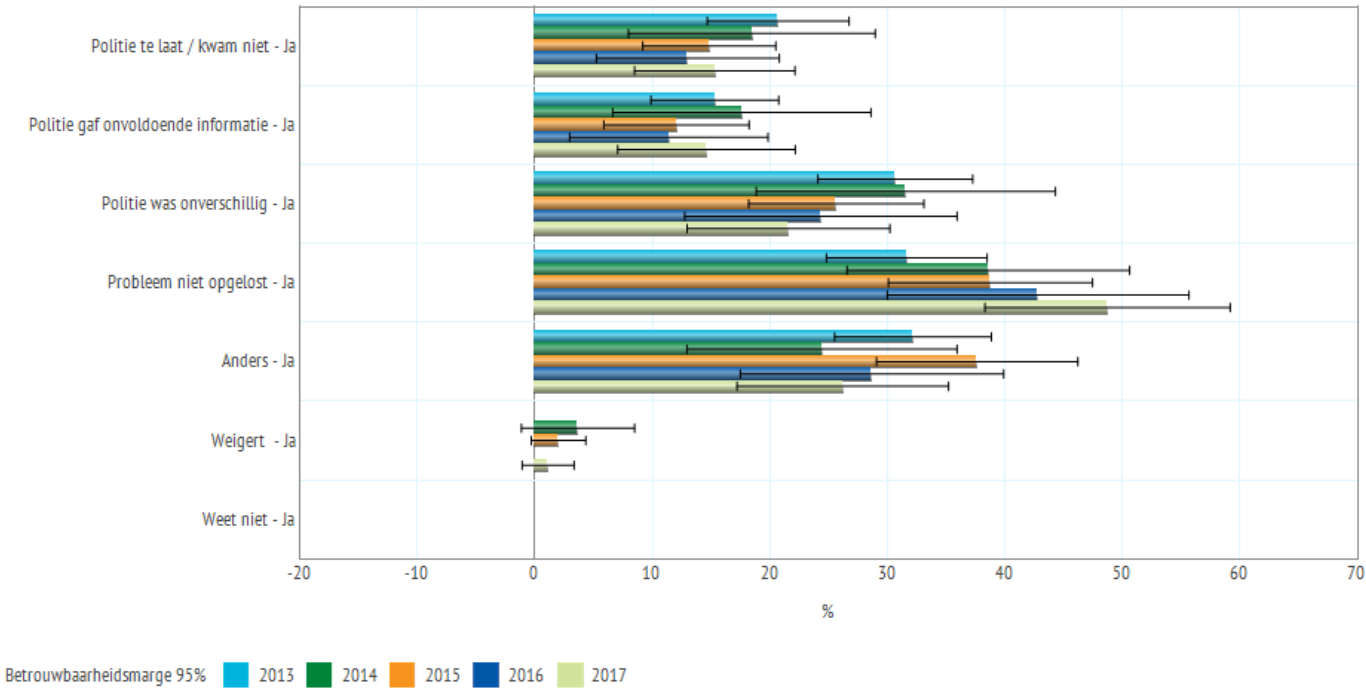


Contacten burgers met politie naar wijze contact



Aan de mensen die over bepaalde punten minder tevreden waren is gevraagd over welke punten men dan minder tevreden was.

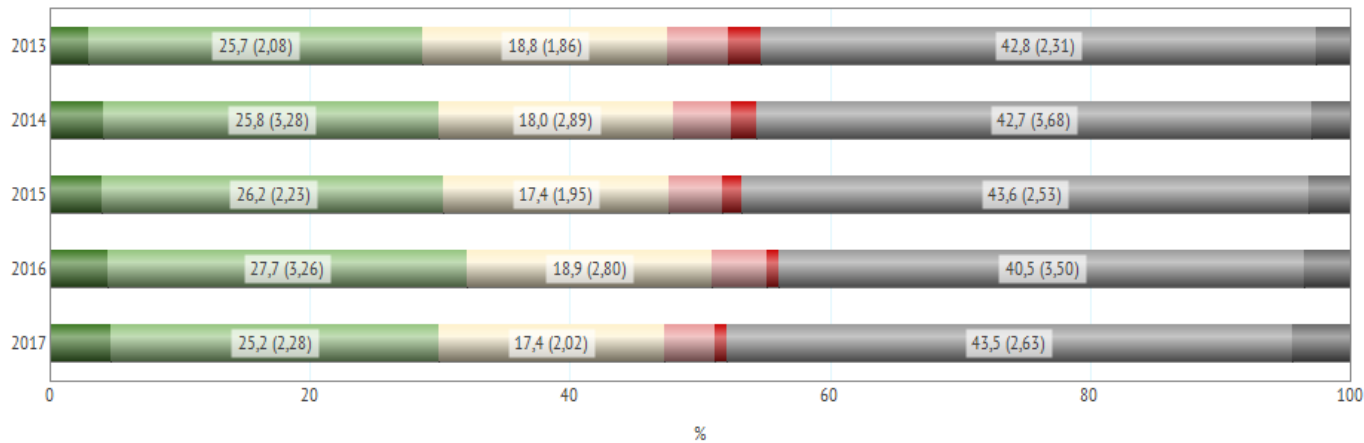
Redenen ontevredenheid contact politie



Functioneren politie in de buurt

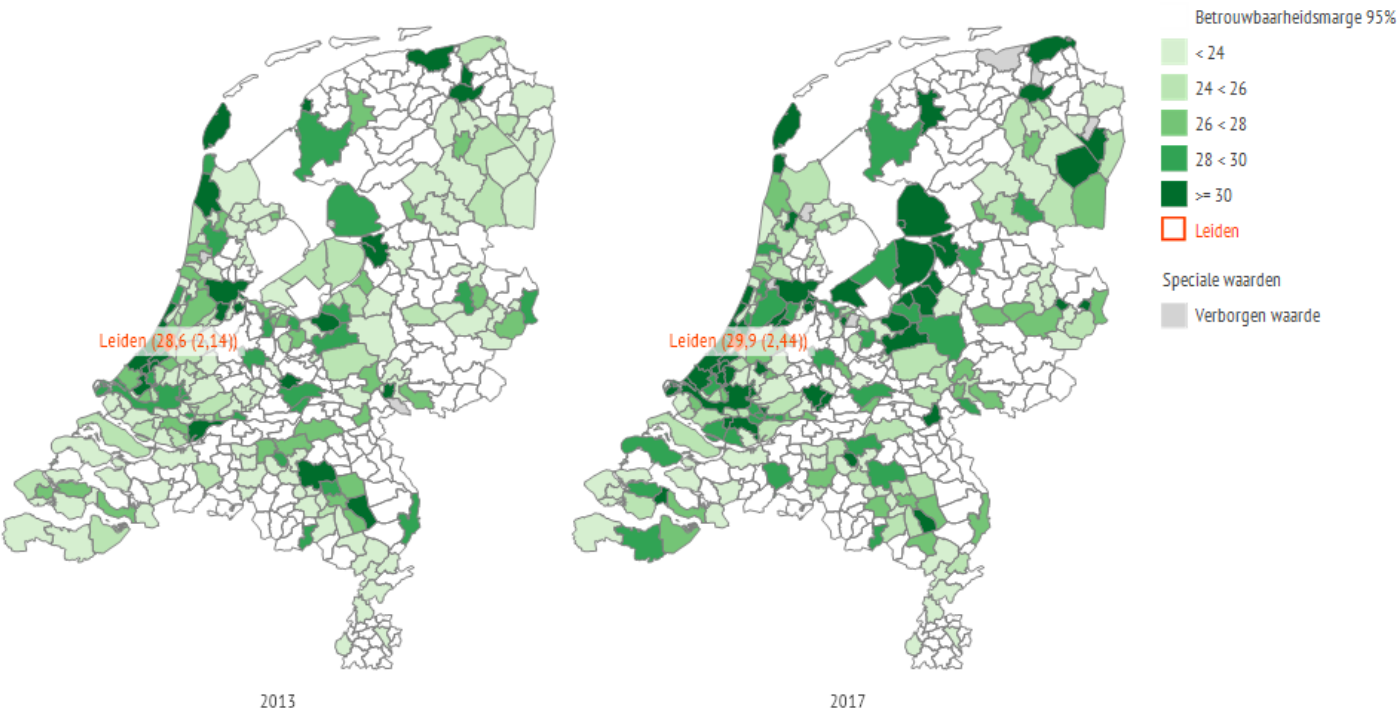
In de Veiligheidsmonitor is aan alle respondenten gevraagd hoe tevreden of ontevreden ze zijn over het totale functioneren van de politie in de buurt.

Tevredenheid totale functioneren politie in buurt



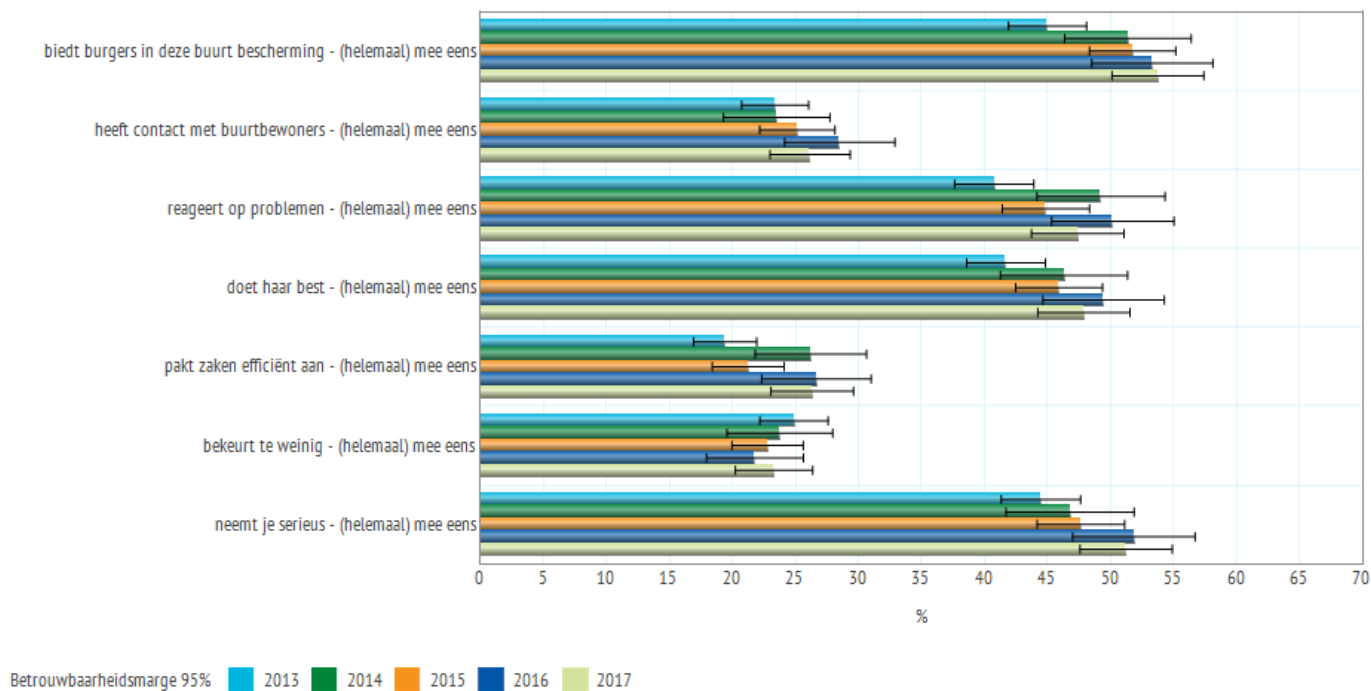
Betrouwbaarheidsmarge 95% Zeer tevreden Tevreden Niet tevreden en niet ontevreden Ontevreden Zeer ontevreden Kan dit niet beoordelen wn / gm

Tevredenheid over totale functioneren politie in buurt



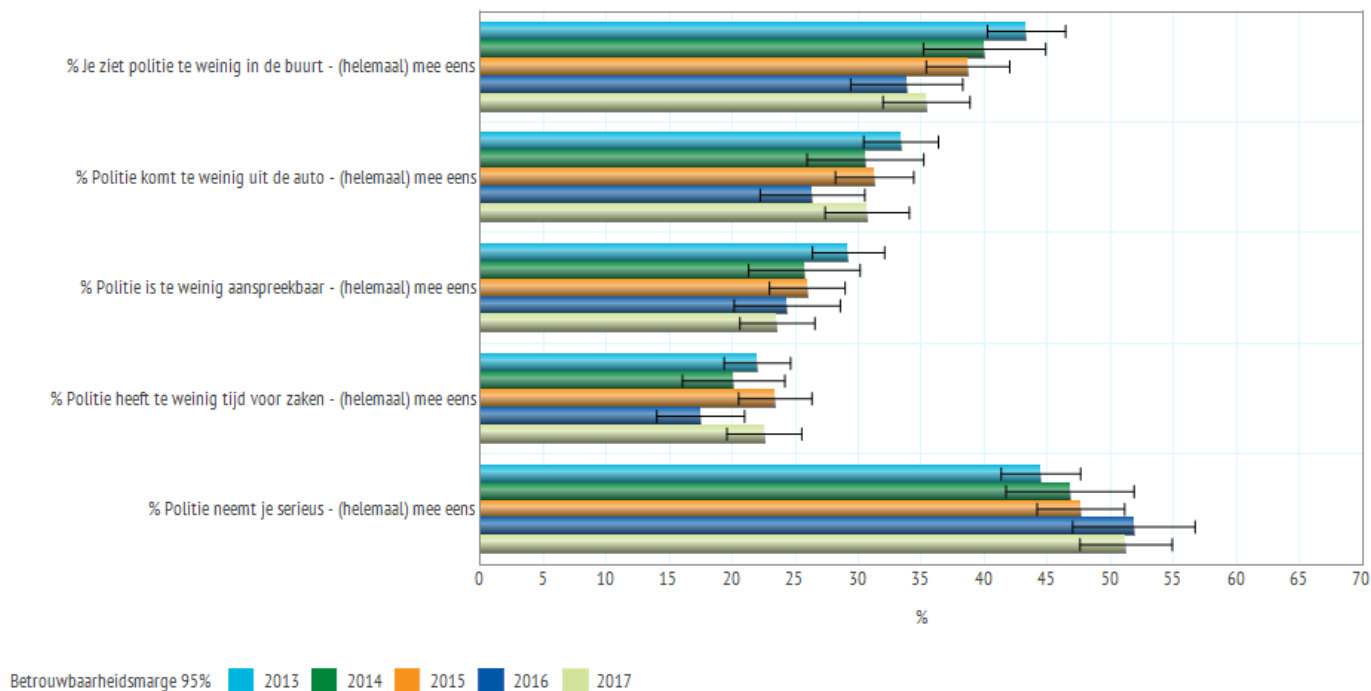
In de Veiligheidsmonitor is aan alle respondenten gevraagd hoe zij het functioneren van de politie in de buurt beoordelen.

Oordeel functioneren politie in buurt



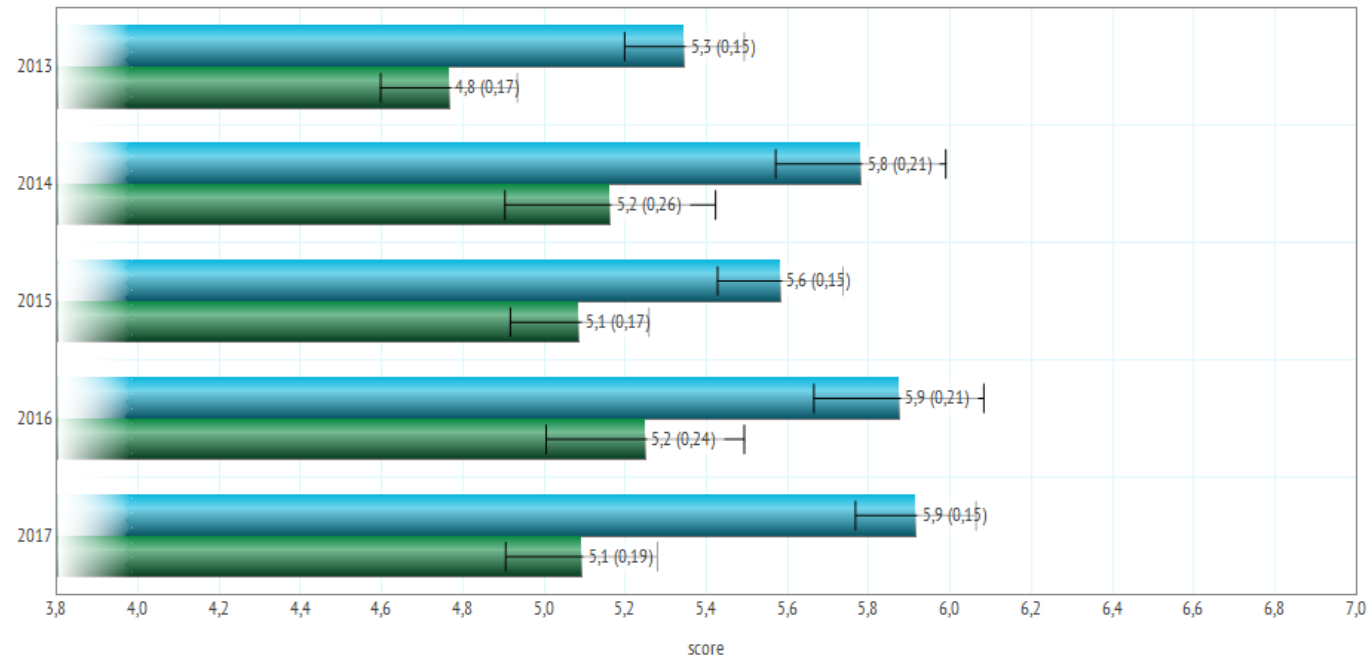
Behalve het oordeel over functioneren van de politie in de buurt is ook het oordeel over de beschikbaarheid van de politie door middel van (in dit geval negatief geformuleerde) stellingen onderzocht.

Oordeel beschikbaarheid politie in buurt



Op basis van vijf van de zeven stellingen over het functioneren van de politie in de buurt en alle stellingen over de beschikbaarheid van de politie in de buurt zijn schaalscores voor het functioneren van de politie in de buurt en de beschikbaarheid van de politie in de buurt berekend. Deze schaalscores lopen van 0 tot 10, waarbij een hogere score overeenkomt met een positiever oordeel over het functioneren respectievelijk de beschikbaarheid van de politie in de buurt.

Oordeel optreden en beschikbaarheid politie in buurt

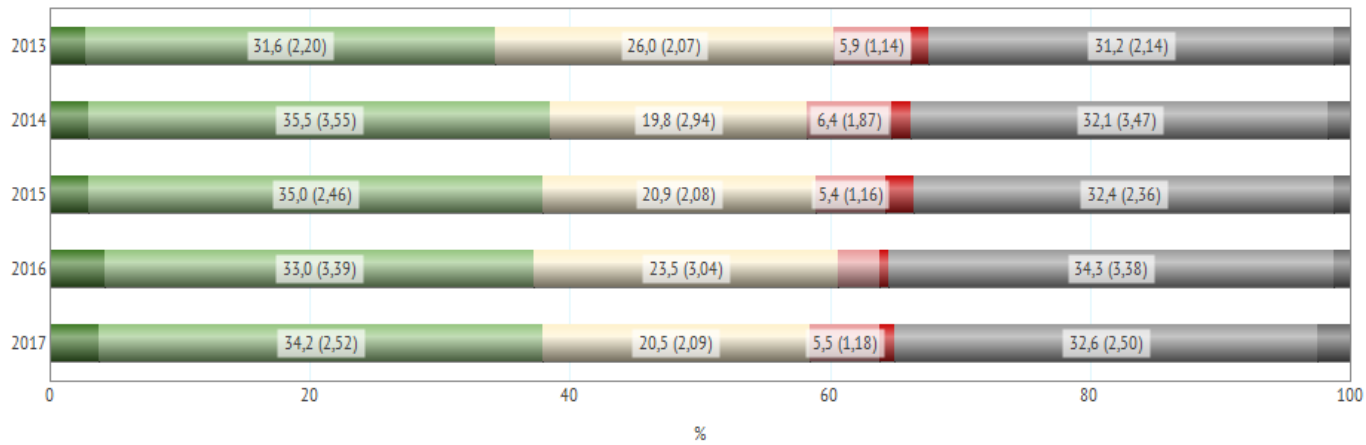


Betrouwbaarheidsmarge 95% Functioneren politie in buurt - schaalscore Beschikbaarheid politie in buurt - schaalscore

Functioneren politie in het algemeen

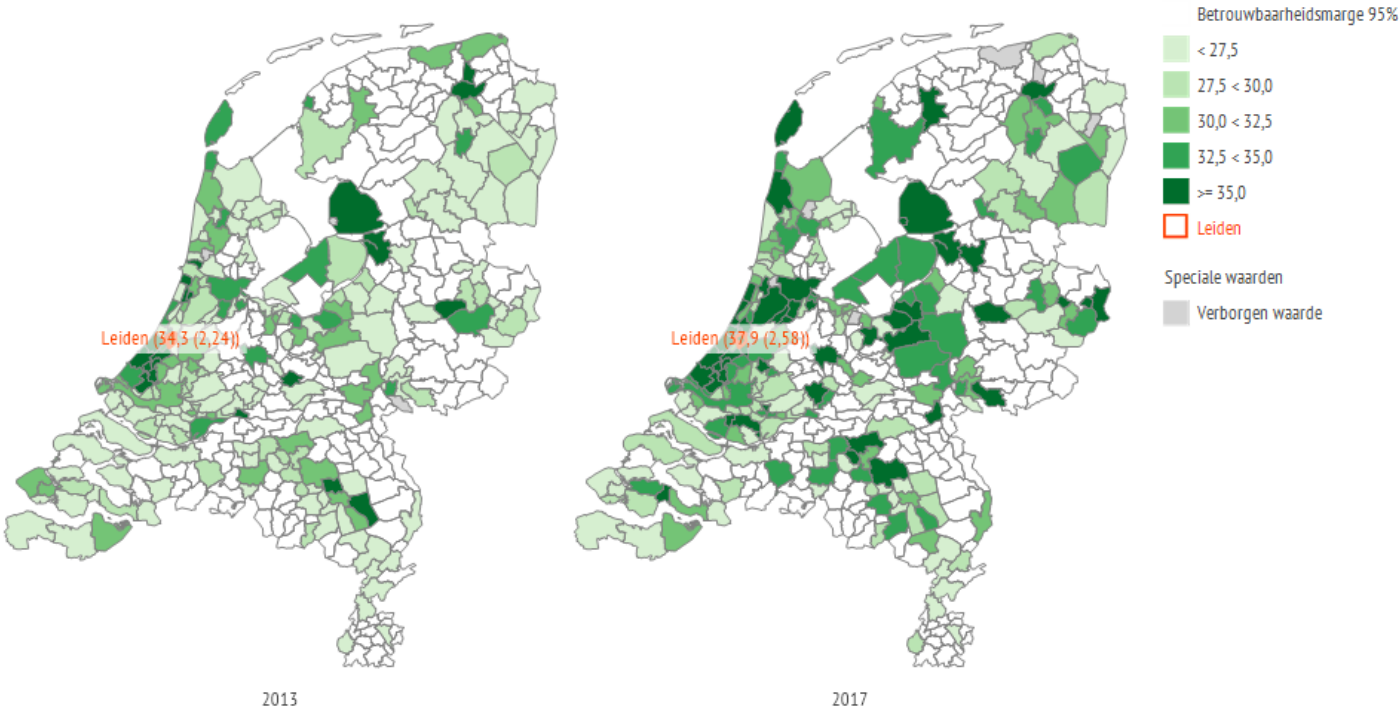
Na het oordeel van de burger over het functioneren van de politie in de buurt is tenslotte ook diens oordeel over het functioneren van de politie in het algemeen onderzocht.

Tevredenheid totale functioneren politie in het algemeen

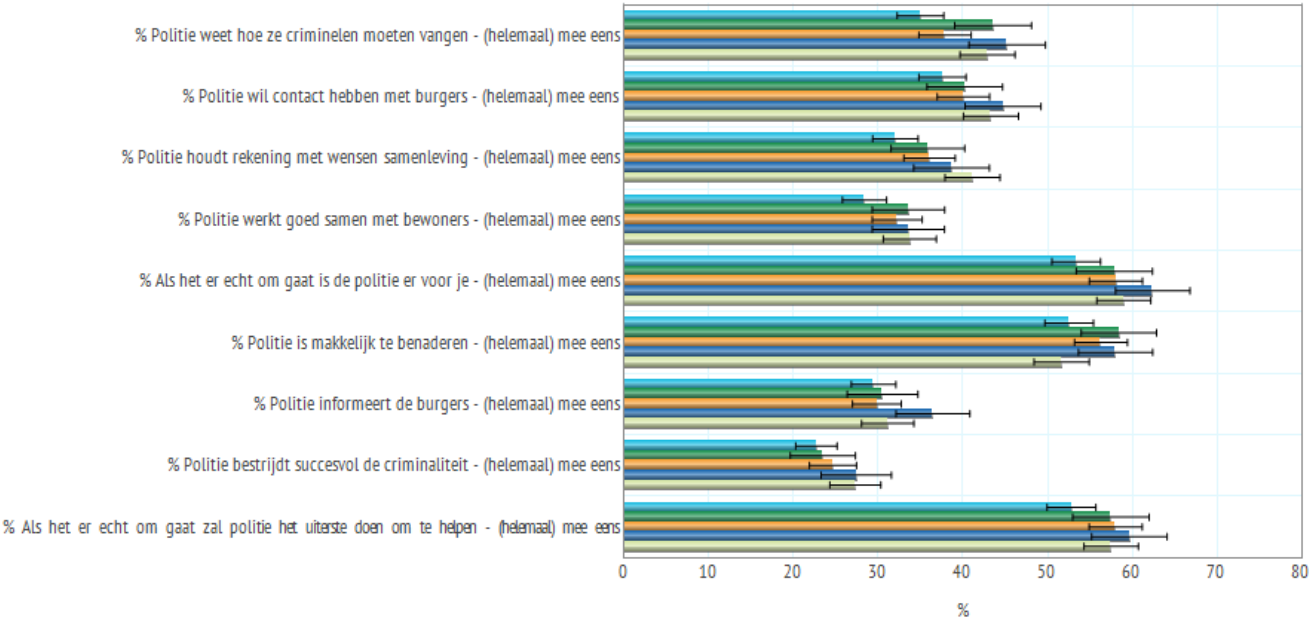


Betrouwbaarheidsmarge 95% Zeer tevreden Tevreden Niet tevreden en niet ontevreden Ontevreden Zeer ontevreden Kan dit niet beoordelen wn / gm

Tevredenheid totale functioneren politie in het algemeen



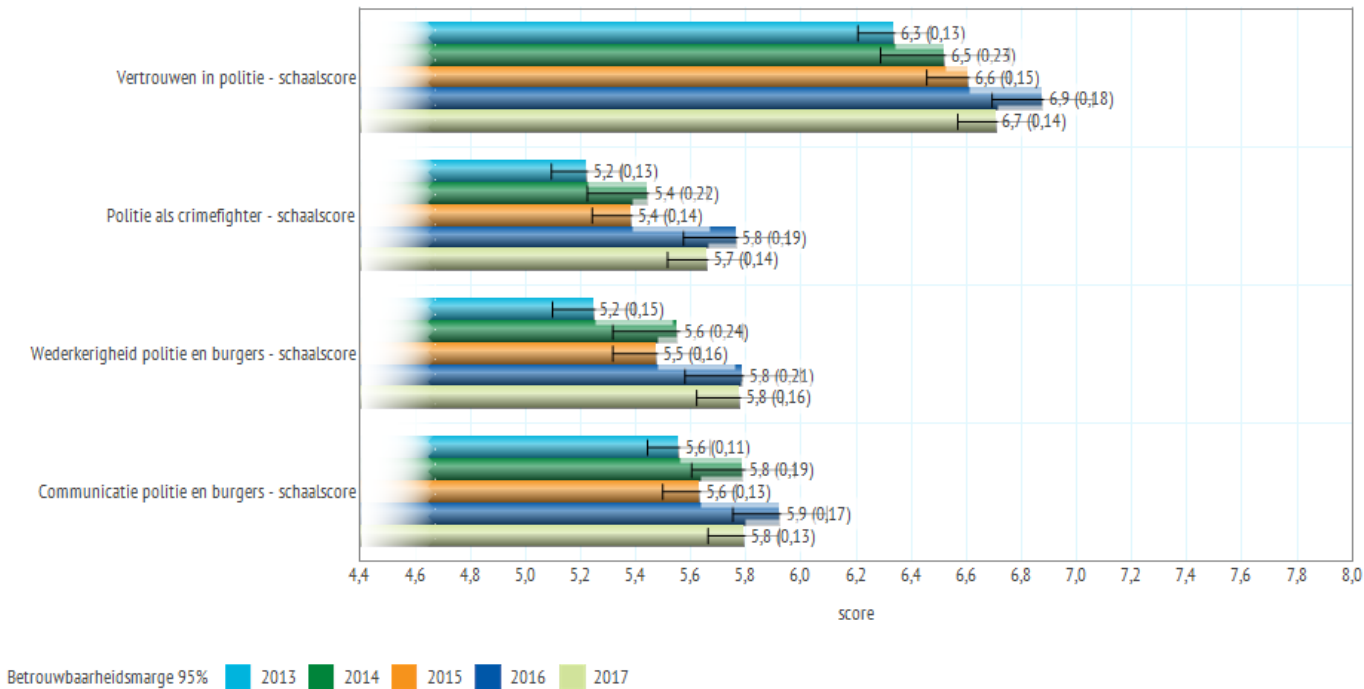
Oordeel functioneren politie in het algemeen



Betrouwbaarheidsmarge 95% 2013 2014 2015 2016 2017

Op basis van deze stellingen is een viertal schaalscores berekend, te weten: "vertrouwen in politie" (gebaseerd op stelling: politie zal het uiterste doen om te helpen, politie is er voor je), "politie als crimefighter" (stellingen: politie weet hoe ze criminelen moet vangen, politie bestrijdt criminaliteit succesvol), "interactie politie-burgers" (stellingen: politie houdt rekening met wensen van samenleving, politie werkt goed samen met bewoners, politie heeft contact met bewoners uit buurt, politie neemt je serieus) en "communicatie politie-burgers" (stellingen: politie wil contact hebben met burgers, politie is benaderbaar, politie informeert de burgers). Deze vier schaalscores lopen allen van 0 tot 10, waarbij een hogere score overeenkomt met een positiever oordeel van de burger.

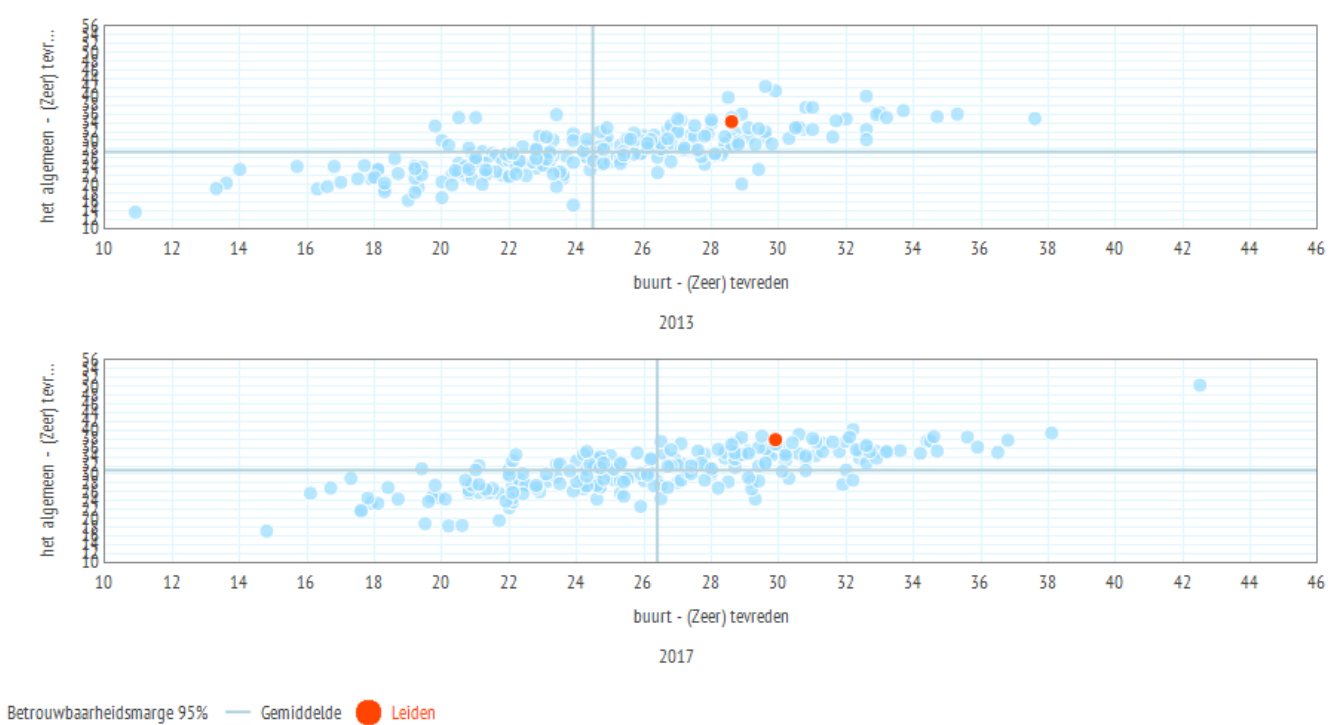
Oordeel vertrouwen, criminaliteitsbestrijding, interactie en communicatie politie



Samenhang

Er bestaat een duidelijke samenhang tussen het oordeel van de burger over het functioneren van de politie in de buurt en diens oordeel over het functioneren van de politie in het algemeen. In gebieden waar relatief meer mensen tevreden zijn over het totale functioneren van de politie in de eigen buurt, is men ook meer tevreden over het totale functioneren van de politie in het algemeen.

Tevredenheid totale functioneren politie in buurt en totale functioneren politie in het algemeen



Preventie

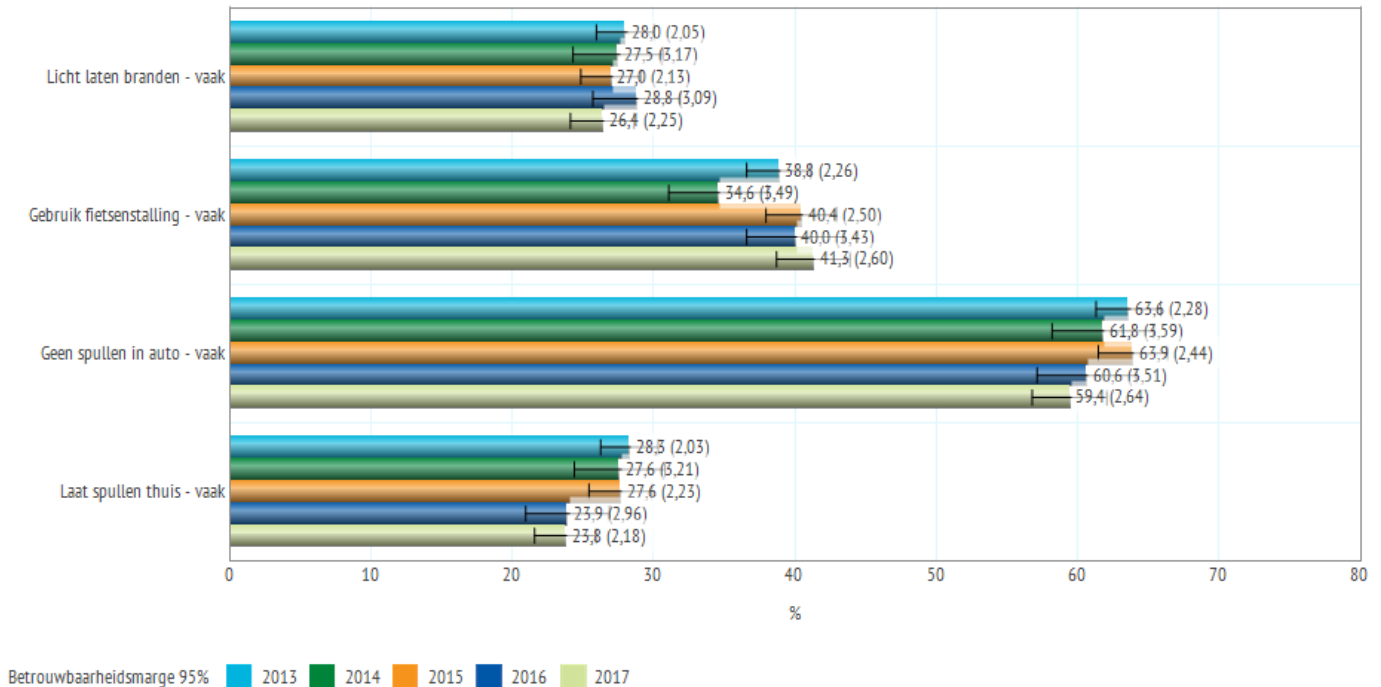
Inleiding

In dit hoofdstuk staat het thema preventie centraal. Wat doen burgers om te voorkomen dat men slachtoffer wordt van criminaliteit?

Sociaal-preventief gedrag

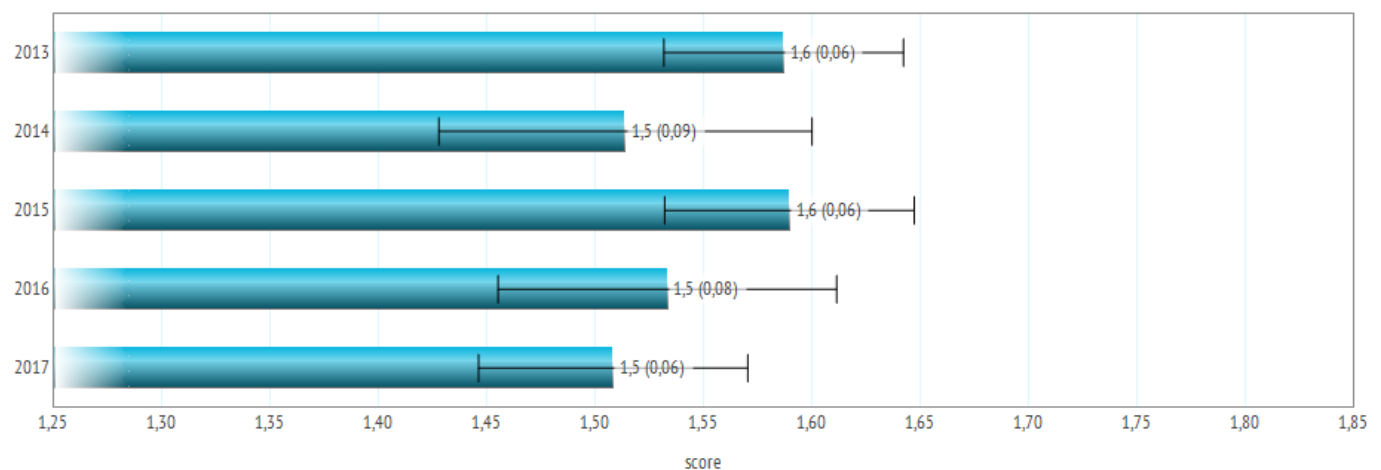
Hoe handelen Nederlanders om te voorkomen dat ze slachtoffer worden van criminaliteit? Om dit sociaal-preventieve gedrag te onderzoeken is in de Veiligheidsmonitor voor een viertal preventieve maatregelen gevraagd hoe vaak deze worden genomen om de eigen woning of bezittingen te beveiligen.

Sociaal-preventief gedrag

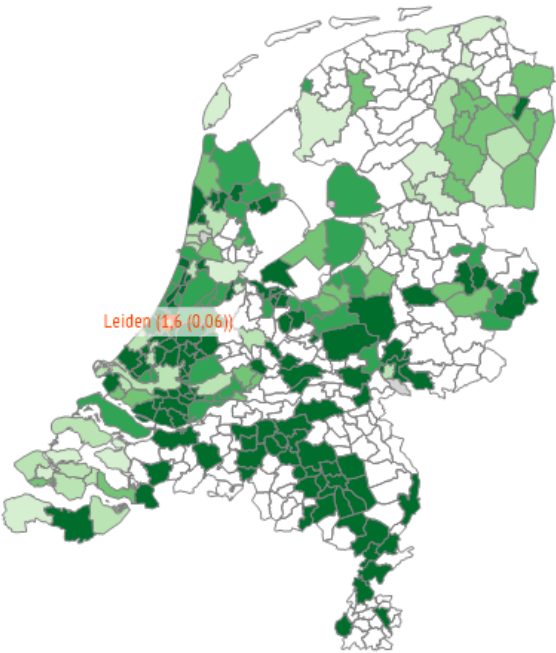


Om een totaalbeeld van het sociaal-preventief gedrag te krijgen is een somscore berekend voor de vier onderscheiden gedragsmaatregelen. Deze somscore geeft het gemiddeld aantal gedragsmaatregelen weer zoals door respondenten zelf genomen. Hoe hoger de somscore (van 0-4), des te meer is er sprake van sociaal-preventief gedrag.

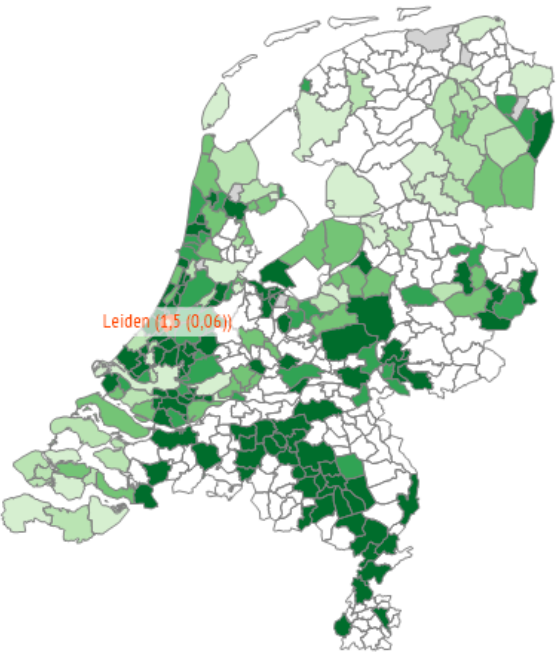
Somscore sociaal-preventief gedrag



Betrouwbaarheidsmarge 95%



2013



2017

Betrouwbaarheidsmarge 95%

- < 1,6
- 1,6 < 1,7
- 1,7 < 1,8
- 1,8 < 1,9
- >= 1,9

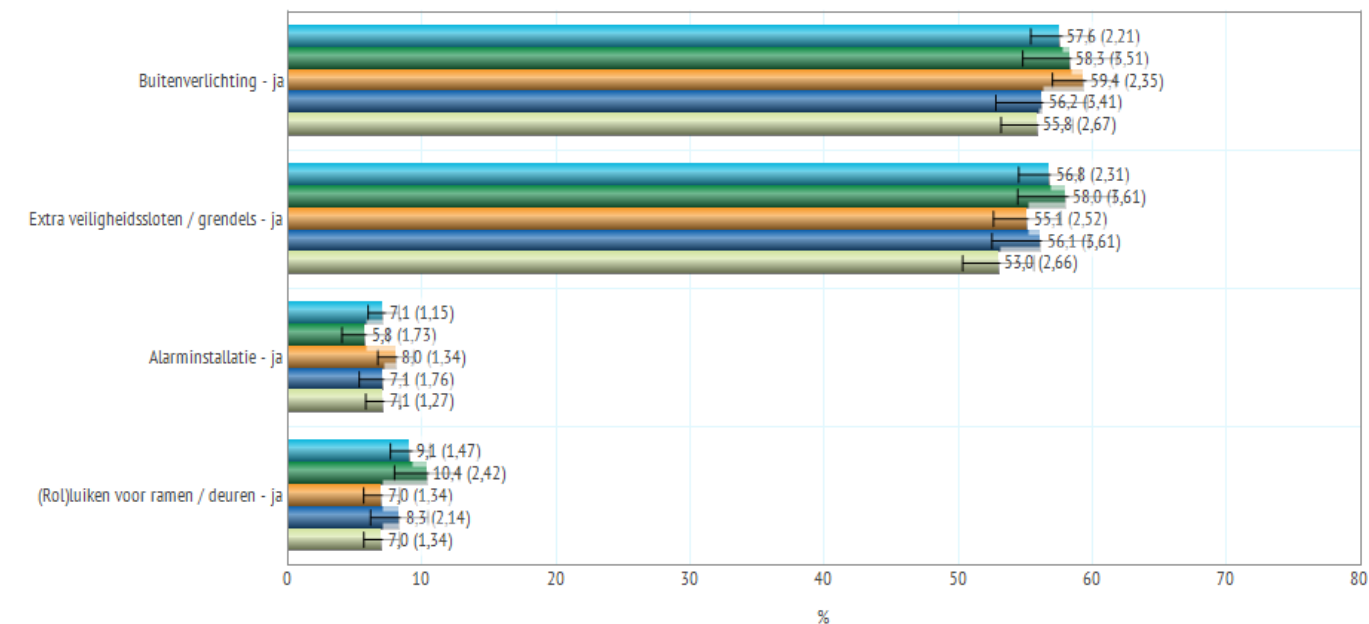
Speciale waarden

- Leiden
- Verborgen waarde

Technopreventieve voorzieningen

In de Veiligheidsmonitor is gevraagd of een aantal technische voorzieningen aanwezig zijn om de woning te beveiligen.

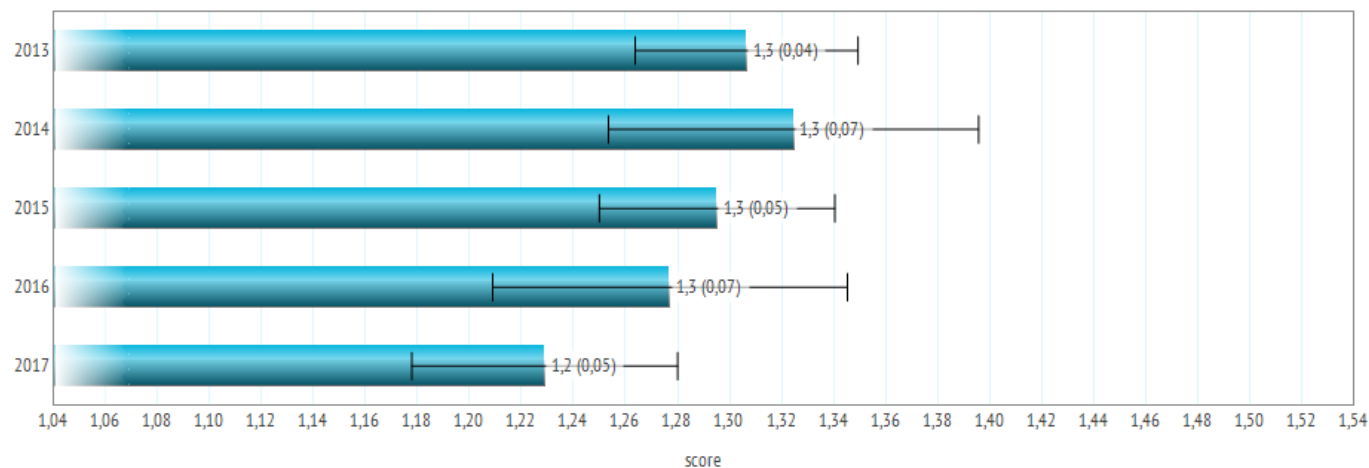
Preventieve voorzieningen in/rond woning



Betrouwbaarheidsmarge 95% 2013 2014 2015 2016 2017

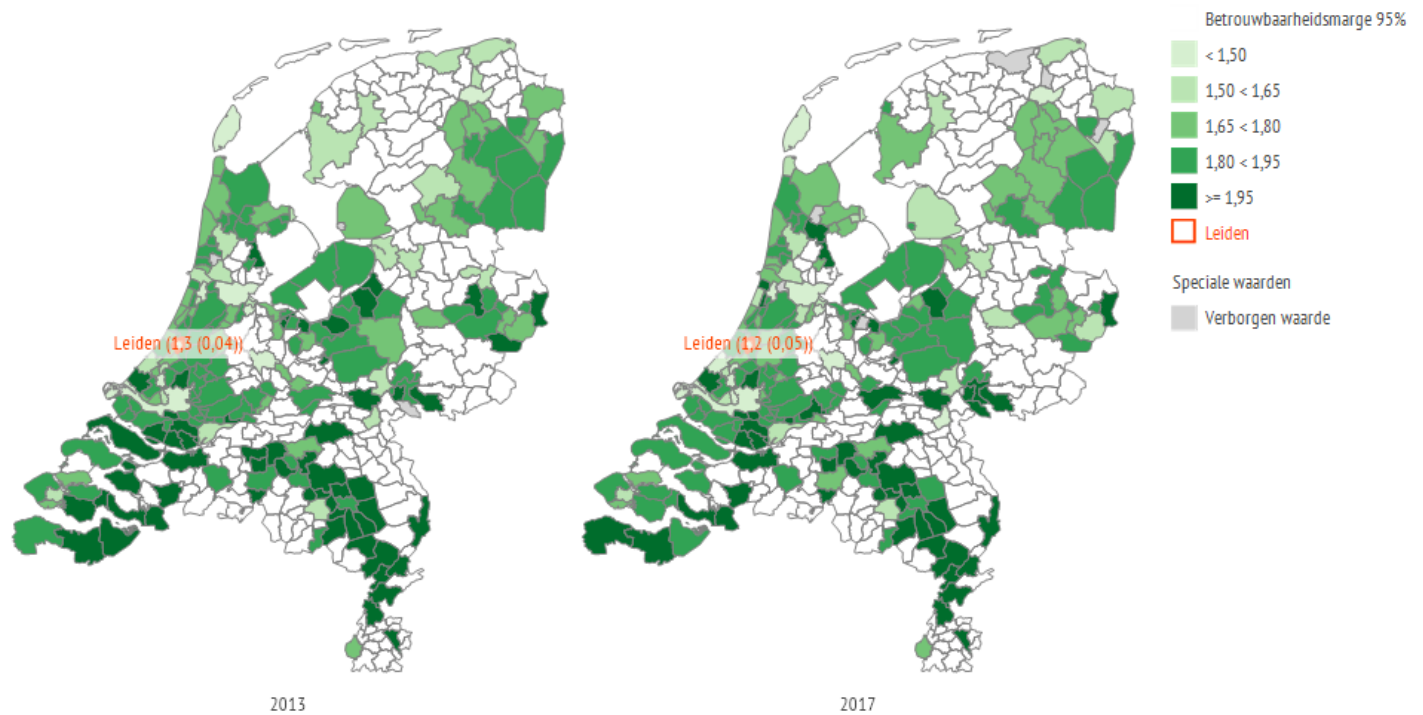
Net als bij het sociaal-preventief gedrag is ook voor de aanwezigheid van preventieve voorzieningen in/rond de woning een somscore berekend. Deze geeft het gemiddeld aantal voorzieningen weer die bij de woning zijn aangebracht. Hoe hoger de score (van 0-4) des te meer preventieve voorzieningen er aanwezig zijn.

Somscore preventieve voorzieningen in/rond woning



Betrouwbaarheidsmarge 95%

Somscore preventieve voorzieningen in/rond woning



Samenhang

Er bestaat een duidelijke samenhang tussen sociaal-preventief gedrag en de aanwezigheid van preventieve voorzieningen in/rond de woning. In gebieden waar veel mensen preventief gedrag vertonen, zoals thuis het licht laten branden, waardevolle spullen meenemen etc., geven ook relatief veel mensen aan dat thuis in de technische sfeer preventieve voorzieningen aanwezig zijn zoals veiligheidssloten of een alarminstallatie.

Sociaal-preventief gedrag en aanwezigheid preventieve voorzieningen in/rond woning

